

Διαχρονικές Τάσεις Δεικτών Ανθρώπινου Δυναμικού στην Κύπρο: Απασχόληση και Ανεργία 2000-2006



**ΔΙΑΧΡΟΝΙΚΕΣ ΤΑΣΕΙΣ ΔΕΙΚΤΩΝ
ΑΝΘΡΩΠΙΝΟΥ ΔΥΝΑΜΙΚΟΥ ΣΤΗΝ ΚΥΠΡΟ**

Απασχόληση και Ανεργία

2000 - 2006

ΔΙΕΥΘΥΝΣΗ ΕΡΕΥΝΑΣ ΚΑΙ ΠΡΟΓΡΑΜΜΑΤΙΣΜΟΥ

ΑΡΧΗ ΑΝΑΠΤΥΞΗΣ ΑΝΘΡΩΠΙΝΟΥ ΔΥΝΑΜΙΚΟΥ

ΔΕΚΕΜΒΡΙΟΣ 2006

Υπεύθυνοι Λειτουργοί

Στέλιος Μυτιδής, *Λειτουργός Ανθρώπινου Δυναμικού*

Κυριάκος Κυριάκου, *Λειτουργός Ανθρώπινου Δυναμικού 1^{ης} Τάξης*

Συνεισφορά στην ηλεκτρονική επεξεργασία των στοιχείων

Μαρία Πούπα, *Έκτακτη Λειτουργός Ανθρώπινου Δυναμικού*

Συνεργασία με Στατιστική Υπηρεσία

Αλέκος Αγαθαγγέλου, *Πρώτος Λειτουργός Στατιστικής*

Ελένη Χριστοδουλίδου, *Λειτουργός Στατιστικής*

Συντονισμός

Γιάννης Μουρουζίδης, *Ανώτερος Λειτουργός Ανθρώπινου Δυναμικού*

Γενική ευθύνη

Δρ. Γιώργος Όξινος, *Διευθυντής Έρευνας και Προγραμματισμού*

.....
Αναδημοσίευση μέρους ή ολόκληρου του ενημερωτικού εντύπου επιτρέπεται νοουμένου ότι αναφέρεται η πηγή.

ΠΡΟΟΙΜΙΟ

Η παρούσα μελέτη εξετάζει τις διαχρονικές τάσεις των δεικτών απασχόλησης και ανεργίας στην Κύπρο ενώ παρέχει και συγκριτικά στοιχεία όπου είναι διαθέσιμα για τα κράτη μέλη της Ευρωπαϊκής Ένωσης. Συγκεκριμένα, παρουσιάζονται συγκριτικά οι διαχρονικές τάσεις για τα ποσοστά απασχόλησης, τις μορφές απασχόλησης καθώς και την ανεργία και κενές θέσεις.

Ανάμεσα στις κεντρικές επιδιώξεις κάθε κράτους είναι η δημιουργία μιας σύγχρονης και ευέλικτης αγοράς εργασίας και ενός άρτια καταρτισμένου ανθρώπινου δυναμικού ικανού να ανταποκρίνεται αποτελεσματικά στις συνεχώς αυξανόμενες προκλήσεις και απαιτήσεις της οικονομίας. Αυτός ο στρατηγικός στόχος καταλαμβάνει εξέχουσα θέση και στο ανανεωμένο πρόγραμμα δράσης για επαναπροώθηση της Στρατηγικής της Λισσαβόνας.

Σημαντικό εργαλείο για παρακολούθηση της υλοποίησης αυτού του στρατηγικού στόχου αποτελεί η συστηματική παρακολούθηση των διαχρονικών τάσεων που διαμορφώνονται τόσο στην αγορά εργασίας όσο και στον τομέα της εκπαίδευσης και κατάρτισης στην Κύπρο. Στο πλαίσιο αυτό, η ΑνΑΔ προχώρησε στην εκπόνηση πέντε ξεχωριστών αλλά αλληλοσυμπληρούμενων μελετών, οι οποίες αναλύουν διεξοδικά τις διαχρονικές τάσεις των δεικτών ανθρώπινου δυναμικού στην Κύπρο.

Προσδοκάται ότι οι διαπιστώσεις και τα συμπεράσματα που αναδύονται μέσα από την παρούσα μελέτη θα αξιοποιηθούν κατάλληλα στη λήψη ορθολογιστικών αποφάσεων πολιτικής και στην τροχοδρόμηση κατάλληλων ενεργειών από όλους τους εμπλεκόμενους φορείς.

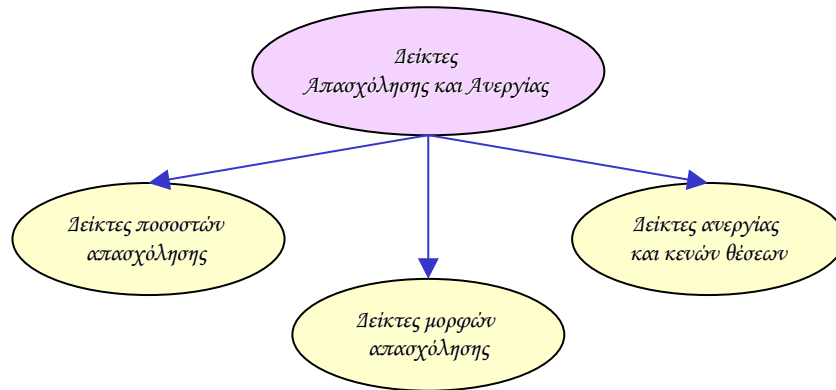
Για την επιτυχή ολοκλήρωση της μελέτης καθοριστικής σημασίας ήταν η εξασφάλιση αναγκαίων στοιχείων και πληροφοριών από τη Στατιστική Υπηρεσία προς την οποία η ΑνΑΔ εκφράζει και δημόσια τις ευχαριστίες της.

ΣΚΟΠΟΣ ΤΗΣ ΜΕΛΕΤΗΣ

Βασική επιδίωξη της μελέτης είναι η ολοκληρωμένη και σε βάθος εξέταση των διαχρονικών τάσεων που διαμορφώνονται αναφορικά με τους δείκτες απασχόλησης και ανεργίας στην Κύπρο κατά την περίοδο 2000-2006.

ΕΚΤΑΣΗ ΤΗΣ ΜΕΛΕΤΗΣ

Στη μελέτη παρουσιάζονται διαχρονικά στοιχεία σε σχέση με τους δείκτες ποσοστών απασχόλησης, τους δείκτες μορφών απασχόλησης καθώς και τους δείκτες ανεργίας και κενών θέσεων.



Τα στοιχεία και οι πληροφορίες που παρουσιάζονται για κάθε δείκτη αφορούν την περιγραφή του και την πηγή πληροφοριών καθώς και τα στοιχεία που αξιοποιήθηκαν στον υπολογισμό του. Πρόσθετα, παρέχονται τα αντίστοιχα διαθέσιμα στοιχεία των κρατών μελών της Ευρωπαϊκής Ένωσης.

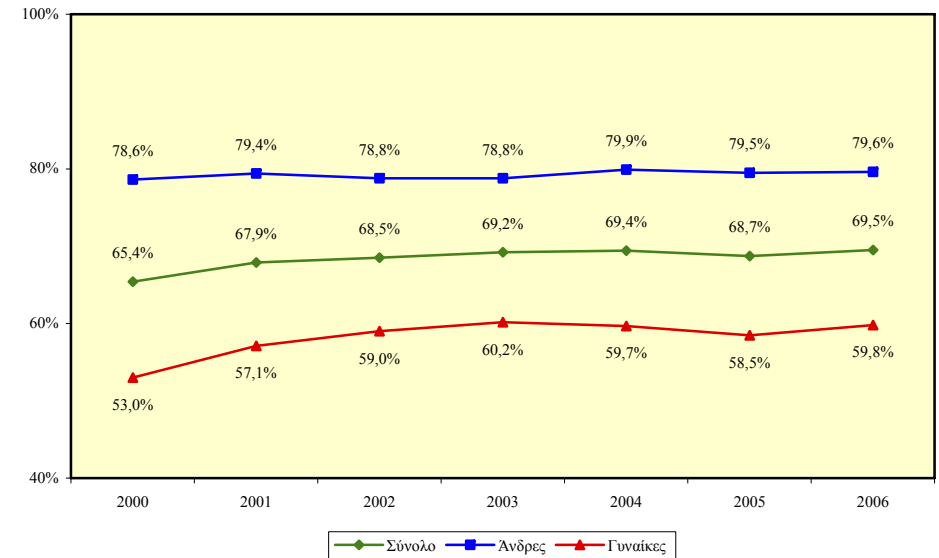
Οι διαχρονικές τάσεις των δεικτών απασχόλησης και ανεργίας υπολογίζονται τόσο για το σύνολο όσο και για τους άνδρες και τις γυναίκες ξεχωριστά ενώ εξετάζεται και το χάσμα στον κάθε δείκτη μεταξύ των δύο φύλων.

Οι βασικές πηγές πληροφοριών είναι η Στατιστική Υπηρεσία της Κύπρου και η Ευρωπαϊκή Στατιστική Υπηρεσία όπου αντλήθηκαν στοιχεία από την Έρευνα Εργατικού Δυναμικού. Τα στοιχεία για την Κύπρο αφορούν τα χρόνια 2000-2006 ενώ τα στοιχεία για τα κράτη μέλη της Ευρωπαϊκής Ένωσης αφορούν τα χρόνια 2000-2005.

ΓΕΝΙΚΑ ΠΟΣΟΣΤΑ ΑΠΑΣΧΟΛΗΣΗΣ ΠΛΗΘΥΣΜΟΥ 15-64 ΧΡΟΝΩΝ

Το γενικό ποσοστό απασχόλησης του πληθυσμού 15-64 χρονών¹ στην Κύπρο παρουσίασε αξιόλογη ανοδική τάση μέσα στην περίοδο 2000-2006 και κυμαίνεται σε ψηλά επίπεδα. Το ποσοστό αυτό κατά το 2000 βρισκόταν στο 65,4% ενώ μέχρι το 2006 αυξήθηκε φτάνοντας στο 69,5%.

ΣΧΕΔΙΑΓΡΑΜΜΑ 1
ΓΕΝΙΚΟ ΠΟΣΟΣΤΟ ΑΠΑΣΧΟΛΗΣΗΣ ΠΛΗΘΥΣΜΟΥ
15-64 ΧΡΟΝΩΝ ΣΤΗΝ ΚΥΠΡΟ ΚΑΤΑ ΦΥΛΟ
ΤΗΝ ΠΕΡΙΟΔΟ 2000-2006



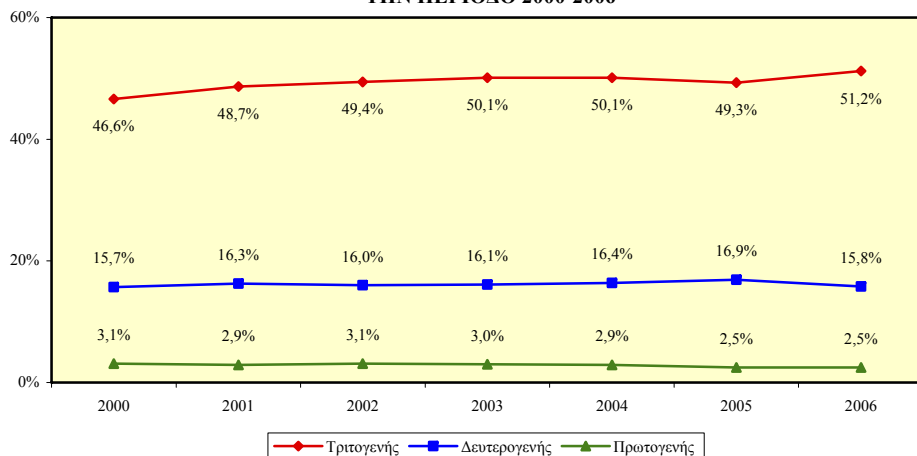
Το γενικό ποσοστό απασχόλησης των ανδρών 15-64 χρονών εμφανίζεται σημαντικά μεγαλύτερο από το αντίστοιχο ποσοστό απασχόλησης των γυναικών. Επισημαίνεται ότι το ποσοστό απασχόλησης των ανδρών 15-64 χρονών δεν παρουσίασε αισθητή μεταβολή ενώ σημαντική ήταν η αύξηση στο αντίστοιχο ποσοστό των γυναικών συγκρίνοντας έτσι το χάσμα ανάμεσα στα δύο φύλα.

¹ Το γενικό ποσοστό απασχόλησης του πληθυσμού 15-64 χρονών υπολογίζεται με τη διαίρεση του αριθμού των απασχολούμενων 15-64 χρονών με τον αριθμό του πληθυσμού 15-64 χρονών.

ΠΟΣΟΣΤΑ ΑΠΑΣΧΟΛΗΣΗΣ ΠΛΗΘΥΣΜΟΥ 15-64 ΧΡΟΝΩΝ ΚΑΤΑ ΤΟΜΕΑ ΟΙΚΟΝΟΜΙΚΗΣ ΔΡΑΣΤΗΡΙΟΤΗΤΑΣ

Στον **τριτογενή τομέα** εντοπίζεται το μεγαλύτερο με σημαντική διαφορά ποσοστό απασχόλησης του πληθυσμού 15-64 χρονών² σημειώνοντας διαχρονικά αξιόλογη αύξηση. Το ποσοστό αυτό το 2000 ήταν στο 46,6% ενώ μέχρι το 2006 ανήλθε στο 51,2%.

ΣΧΕΔΙΑΓΡΑΜΜΑ 2
ΠΟΣΟΣΤΟ ΑΠΑΣΧΟΛΗΣΗΣ ΠΛΗΘΥΣΜΟΥ 15-64 ΧΡΟΝΩΝ ΣΤΗΝ ΚΥΠΡΟ ΚΑΤΑ ΕΥΡΥ ΤΟΜΕΑ ΟΙΚΟΝΟΜΙΚΗΣ ΔΡΑΣΤΗΡΙΟΤΗΤΑΣ ΤΗΝ ΠΕΡΙΟΔΟ 2000-2006



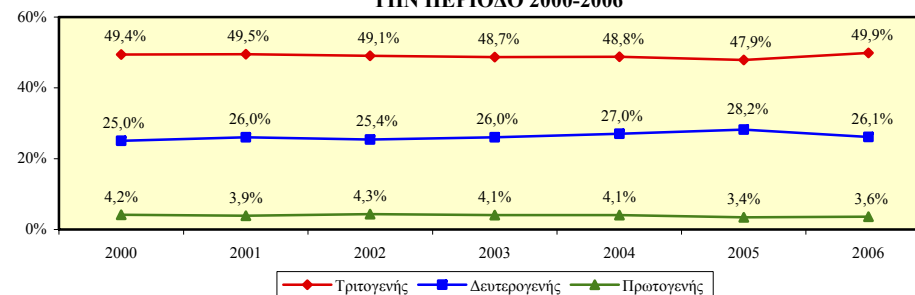
Το δεύτερο σημαντικό ποσοστό απασχόλησης του πληθυσμού 15-64 χρονών παρατηρείται στο **δευτερογενή τομέα**. Το ποσοστό αυτό σημείωσε άνοδο από το 2000 (15,7%) μέχρι το 2005 (16,9%) ενώ μέσα στο 2006 εμφάνισε πτώση και κατήλθε στο 15,8%.

Σε πολύ χαμηλά επίπεδα και με πτωτική τάση παρουσιάζεται το ποσοστό απασχόλησης του πληθυσμού 15-64 χρονών στον **πρωτογενή τομέα**.

² Το ποσοστό απασχόλησης του πληθυσμού 15-64 χρονών κατά τομέα οικονομικής δραστηριότητας υπολογίζεται με τη διαίρεση του αριθμού των απασχολουμένων 15-64 χρονών σε συγκεκριμένο τομέα οικονομικής δραστηριότητας με τον αριθμό του πληθυσμού 15-64 χρονών.

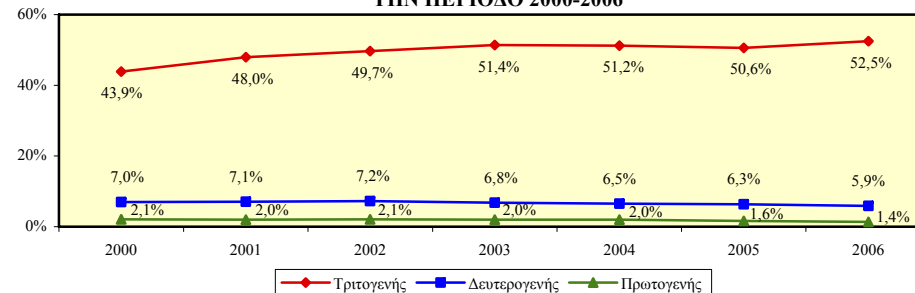
Το σημαντικότερο με διαφορά ποσοστό απασχόλησης των ανδρών 15-64 χρονών εμφανίζεται στον **τριτογενή τομέα** ενώ αξιόλογο είναι και το ποσοστό απασχόλησης των ανδρών που συγκεντρώνεται στο **δευτερογενή τομέα**.

ΣΧΕΔΙΑΓΡΑΜΜΑ 3
ΠΟΣΟΣΤΟ ΑΠΑΣΧΟΛΗΣΗΣ ΑΝΔΡΙΚΟΥ ΠΛΗΘΥΣΜΟΥ 15-64 ΧΡΟΝΩΝ ΣΤΗΝ ΚΥΠΡΟ ΚΑΤΑ ΕΥΡΥ ΤΟΜΕΑ ΟΙΚΟΝΟΜΙΚΗΣ ΔΡΑΣΤΗΡΙΟΤΗΤΑΣ ΤΗΝ ΠΕΡΙΟΔΟ 2000-2006



Το σημαντικότερο με μεγάλη διαφορά ποσοστό απασχόλησης των **γυναικών 15-64 χρονών** παρατηρείται στον **τριτογενή τομέα** σημειώνοντας διαχρονικά αισθητή αύξηση. Σημαντικά χαμηλότερα και με πτωτική τάση είναι τα ποσοστά απασχόλησης των γυναικών στο **δευτερογενή** και στον **πρωτογενή τομέα**.

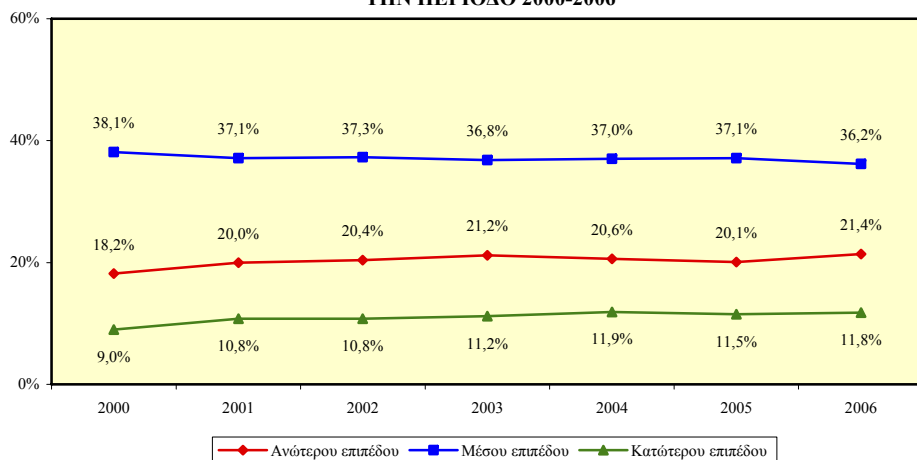
ΣΧΕΔΙΑΓΡΑΜΜΑ 4
ΠΟΣΟΣΤΟ ΑΠΑΣΧΟΛΗΣΗΣ ΓΥΝΑΙΚΕΙΟΥ ΠΛΗΘΥΣΜΟΥ 15-64 ΧΡΟΝΩΝ ΣΤΗΝ ΚΥΠΡΟ ΚΑΤΑ ΕΥΡΥ ΤΟΜΕΑ ΟΙΚΟΝΟΜΙΚΗΣ ΔΡΑΣΤΗΡΙΟΤΗΤΑΣ ΤΗΝ ΠΕΡΙΟΔΟ 2000-2006



ΠΟΣΟΣΤΑ ΑΠΑΣΧΟΛΗΣΗΣ ΠΛΗΘΥΣΜΟΥ 15-64 ΧΡΟΝΩΝ ΚΑΤΑ ΕΠΑΓΓΕΛΜΑΤΙΚΗ ΚΑΤΗΓΟΡΙΑ

Στα επαγγέλματα μέσου επιπέδου παρουσιάζεται το μεγαλύτερο ποσοστό απασχόλησης του πληθυσμού 15-64 χρονών³. Επισημαίνεται όμως η αισθητή μείωση που σημειώθηκε από το 2000 (38,1%) μέχρι το 2006 (36,2%).

ΣΧΕΔΙΑΓΡΑΜΜΑ 5
ΠΟΣΟΣΤΟ ΑΠΑΣΧΟΛΗΣΗΣ ΠΛΗΘΥΣΜΟΥ
15-64 ΧΡΟΝΩΝ ΣΤΗΝ ΚΥΠΡΟ ΚΑΤΑ ΕΥΡΕΙΑ
ΕΠΑΓΓΕΛΜΑΤΙΚΗ ΚΑΤΗΓΟΡΙΑ
ΤΗΝ ΠΕΡΙΟΔΟ 2000-2006



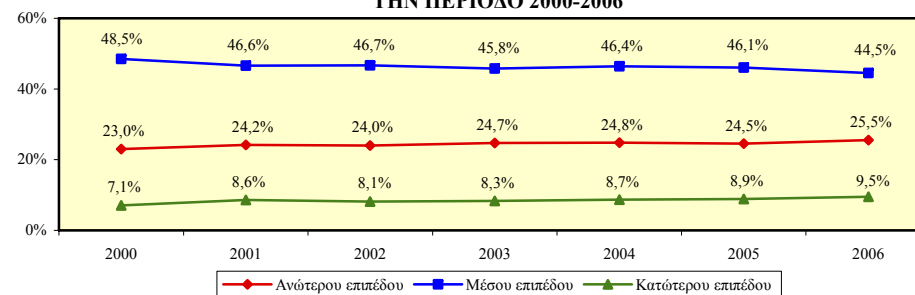
Σημαντικό εμφανίζεται επίσης το ποσοστό απασχόλησης του πληθυσμού 15-64 χρονών στα επαγγέλματα ανώτερου επιπέδου σημειώνοντας διαχρονικά αξιόλογη αύξηση.

Στα επαγγέλματα κατώτερου επιπέδου εντοπίζεται το χαμηλότερο ποσοστό απασχόλησης του πληθυσμού 15-64 χρονών παρουσιάζοντας όμως αισθητή άνοδο μέσα στην περίοδο.

³ Το ποσοστό απασχόλησης του πληθυσμού 15-64 χρονών κατά επαγγελματική κατηγορία υπολογίζεται με τη διαίρεση του αριθμού των απασχολούμενων 15-64 χρονών σε συγκεκριμένη επαγγελματική κατηγορία με τον αριθμό του πληθυσμού 15-64 χρονών.

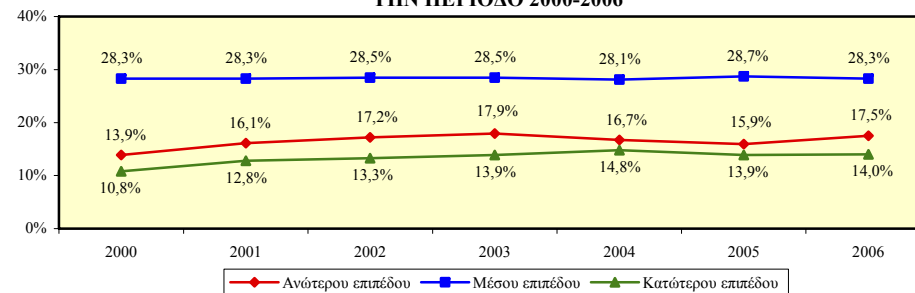
Το μεγαλύτερο με διαφορά ποσοστό απασχόλησης των ανδρών 15-64 χρονών παρουσιάζεται στα επαγγέλματα μέσου επιπέδου εμφανίζοντας όμως διαχρονικά αισθητή πτώση. Επισημαίνεται η αξιόλογη άνοδος στο ποσοστό απασχόλησης των ανδρών στα επαγγέλματα ανώτερου και κατώτερου επιπέδου.

ΣΧΕΔΙΑΓΡΑΜΜΑ 6
ΠΟΣΟΣΤΟ ΑΠΑΣΧΟΛΗΣΗΣ ΑΝΔΡΙΚΟΥ
ΠΛΗΘΥΣΜΟΥ 15-64 ΧΡΟΝΩΝ ΣΤΗΝ ΚΥΠΡΟ
ΚΑΤΑ ΕΥΡΕΙΑ ΕΠΑΓΓΕΛΜΑΤΙΚΗ ΚΑΤΗΓΟΡΙΑ
ΤΗΝ ΠΕΡΙΟΔΟ 2000-2006



Το μεγαλύτερο με διαφορά ποσοστό απασχόλησης των γυναικών 15-64 χρονών παρατηρείται στα επαγγέλματα μέσου επιπέδου παραμένοντας στα ίδια περίπου επίπεδα καθόλη τη διάρκεια της περιόδου. Επισημαίνεται η σημαντική άνοδος στο ποσοστό απασχόλησης των γυναικών στα επαγγέλματα ανώτερου και κατώτερου επιπέδου.

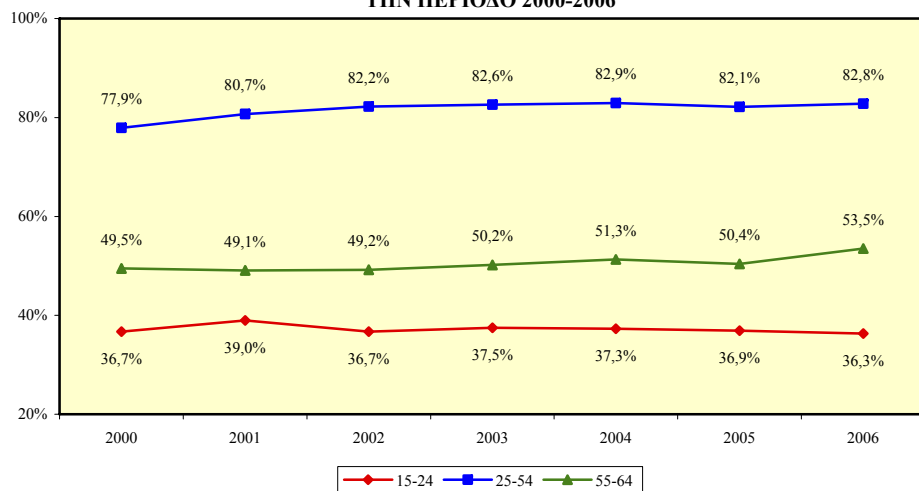
ΣΧΕΔΙΑΓΡΑΜΜΑ 7
ΠΟΣΟΣΤΟ ΑΠΑΣΧΟΛΗΣΗΣ ΓΥΝΑΙΚΕΙΟΥ
ΠΛΗΘΥΣΜΟΥ 15-64 ΧΡΟΝΩΝ ΣΤΗΝ ΚΥΠΡΟ
ΚΑΤΑ ΕΥΡΕΙΑ ΕΠΑΓΓΕΛΜΑΤΙΚΗ ΚΑΤΗΓΟΡΙΑ
ΤΗΝ ΠΕΡΙΟΔΟ 2000-2006



ΠΟΣΟΣΤΑ ΑΠΑΣΧΟΛΗΣΗΣ ΠΛΗΘΥΣΜΟΥ 15-64 ΧΡΟΝΩΝ ΚΑΤΑ ΗΛΙΚΙΑ

Το **σημαντικότερο με μεγάλη διαφορά ποσοστό απασχόλησης** του πληθυσμού 15-64 χρονών παρουσιάζεται στον **πληθυσμό 25-54 χρονών**⁴. Το ποσοστό αυτό σημείωσε **σημαντική άνοδο** μέσα στην περίοδο και από 77,9% το 2000 έφτασε στο 82,8% μέχρι το 2006.

ΣΧΕΔΙΑΓΡΑΜΜΑ 8
ΠΟΣΟΣΤΟ ΑΠΑΣΧΟΛΗΣΗΣ ΠΛΗΘΥΣΜΟΥ
15-64 ΧΡΟΝΩΝ ΣΤΗΝ ΚΥΠΡΟ ΚΑΤΑ ΗΛΙΚΙΑ
ΤΗΝ ΠΕΡΙΟΔΟ 2000-2006



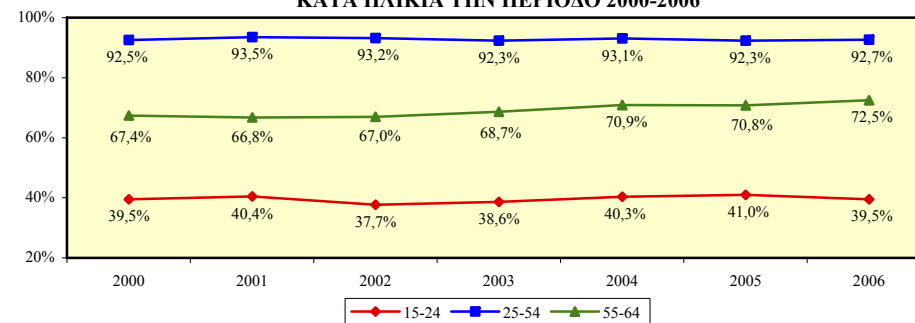
Το **δεύτερο μεγαλύτερο ποσοστό απασχόλησης** του πληθυσμού 15-64 χρονών παρατηρείται στον **πληθυσμό 55-64 χρονών**. Το ποσοστό αυτό εμφάνισε **αισθητή αύξηση** και από 49,5% το 2000 έφτασε στο 53,5% μέχρι το 2006.

Το **χαμηλότερο ποσοστό απασχόλησης** του πληθυσμού 15-64 χρονών βρίσκεται στον **πληθυσμό 15-24 χρονών**. Επισημαίνεται η **πτωτική τάση** που άρχισε να παρατηρείται στο ποσοστό αυτό από το 2003 (37,5%) μέχρι το 2006 (36,3%).

⁴ Το ποσοστό απασχόλησης του πληθυσμού 15-64 χρονών κατά ηλικία υπολογίζεται με τη διαίρεση του αριθμού των απασχολουμένων συγκεκριμένης ηλικιακής ομάδας με τον αριθμό του πληθυσμού της ίδιας ηλικιακής ομάδας.

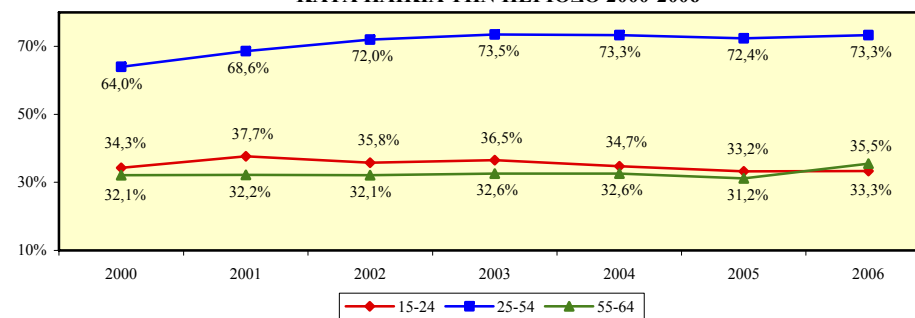
Το **μεγαλύτερο με αισθητή διαφορά ποσοστό απασχόλησης** των ανδρών 15-64 χρονών εμφανίζεται στους **άνδρες 25-54 χρονών**. Το ποσοστό αυτό παρέμεινε σε **σταθερά ψηλά επίπεδα** καθόλη τη διάρκεια της περιόδου. Σημαντικό με διαχρονικά αξιόλογο άνοδο παρουσιάζεται επίσης το ποσοστό απασχόλησης των ανδρών 55-64 χρονών.

ΣΧΕΔΙΑΓΡΑΜΜΑ 9
ΠΟΣΟΣΤΟ ΑΠΑΣΧΟΛΗΣΗΣ ΑΝΔΡΙΚΟΥ
ΠΛΗΘΥΣΜΟΥ 15-64 ΧΡΟΝΩΝ ΣΤΗΝ ΚΥΠΡΟ
ΚΑΤΑ ΗΛΙΚΙΑ ΤΗΝ ΠΕΡΙΟΔΟ 2000-2006



Το **σημαντικότερο με μεγάλη διαφορά ποσοστό απασχόλησης** των γυναικών 15-64 χρονών εντοπίζεται στις **γυναίκες 25-54 χρονών**. Το ποσοστό αυτό σημείωσε **μεγάλη αύξηση** και από 64,0% το 2000 ανήλθε στο 73,3% το 2006. Πολύ μικρότερα είναι τα ποσοστά απασχόλησης των γυναικών 15-24 χρονών και 55-64 χρονών.

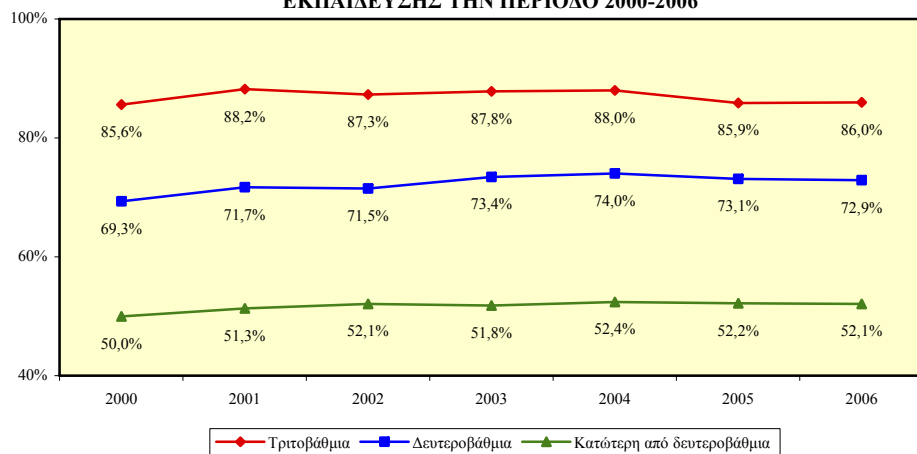
ΣΧΕΔΙΑΓΡΑΜΜΑ 10
ΠΟΣΟΣΤΟ ΑΠΑΣΧΟΛΗΣΗΣ ΓΥΝΑΙΚΕΙΟΥ
ΠΛΗΘΥΣΜΟΥ 15-64 ΧΡΟΝΩΝ ΣΤΗΝ ΚΥΠΡΟ
ΚΑΤΑ ΗΛΙΚΙΑ ΤΗΝ ΠΕΡΙΟΔΟ 2000-2006



ΠΟΣΟΣΤΑ ΑΠΑΣΧΟΛΗΣΗΣ ΠΛΗΘΥΣΜΟΥ 15-64 ΧΡΟΝΩΝ ΚΑΤΑ ΕΠΙΠΕΔΟ ΕΚΠΑΙΔΕΥΣΗΣ

Στην πληθυσμό 15-64 χρονών με τριτοβάθμια εκπαίδευση παρουσιάζεται το μεγαλύτερο με διαφορά ποσοστό απασχόλησης⁵. Το ποσοστό αυτό εμφάνισε αυξομειώσεις καθόλη τη διάρκεια της περιόδου φτάνοντας στο 86,0% το 2006.

ΣΧΕΔΙΑΓΡΑΜΜΑ 11
ΠΟΣΟΣΤΟ ΑΠΑΣΧΟΛΗΣΗΣ ΠΛΗΘΥΣΜΟΥ
15-64 ΧΡΟΝΩΝ ΣΤΗΝ ΚΥΠΡΟ ΚΑΤΑ ΕΠΙΠΕΔΟ
ΕΚΠΑΙΔΕΥΣΗΣ ΤΗΝ ΠΕΡΙΟΔΟ 2000-2006



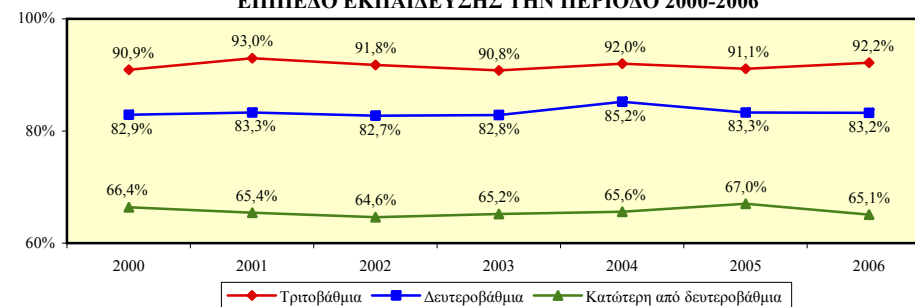
Αξιόλογο εμφανίζεται επίσης το ποσοστό απασχόλησης του πληθυσμού 15-64 χρονών με δευτεροβάθμια εκπαίδευση. Το ποσοστό αυτό παρουσίασε αισθητή άνοδο από το 2000 (69,3%) μέχρι το 2004 (74,0%) ενώ στη συνέχεια σημείωσε μικρή μείωση πέφτοντας στο 72,9% το 2006.

Το χαμηλότερο ποσοστό απασχόλησης παρατηρείται στον πληθυσμό 15-64 χρονών με εκπαίδευση κατώτερη από δευτεροβάθμια. Επισημαίνεται η μικρή αύξηση που σημειώθηκε στο ποσοστό αυτό από το 2000 (50,0%) μέχρι το 2006 (52,1%).

⁵ Το ποσοστό απασχόλησης του πληθυσμού 15-64 χρονών κατά επίπεδο εκπαίδευσης υπολογίζεται με τη διαίρεση του αριθμού των απασχολουμένων 15-64 χρονών με συγκεκριμένο επίπεδο εκπαίδευσης με τον αριθμό του πληθυσμού 15-64 χρονών με το ίδιο επίπεδο εκπαίδευσης.

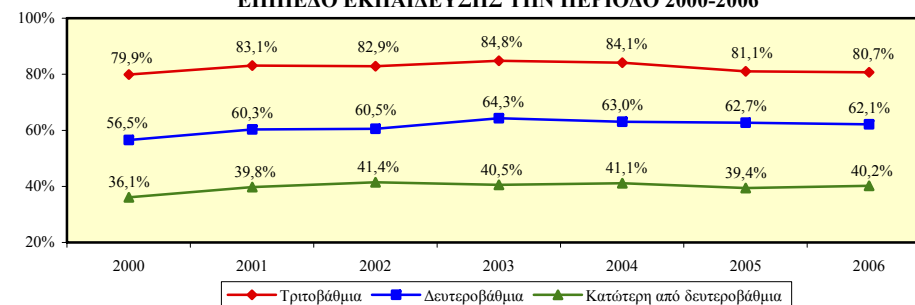
Το ψηλότερο ποσοστό απασχόλησης συγκεντρώνεται στους άνδρες 15-64 χρονών με τριτοβάθμια εκπαίδευση. Το ποσοστό αυτό παρουσιάζεται σε σταθερά ψηλά επίπεδα καθόλη τη διάρκεια της περιόδου. Σημαντικό είναι επίσης το ποσοστό απασχόλησης των ανδρών με δευτεροβάθμια εκπαίδευση.

ΣΧΕΔΙΑΓΡΑΜΜΑ 12
ΠΟΣΟΣΤΟ ΑΠΑΣΧΟΛΗΣΗΣ ΑΝΔΡΙΚΟΥ
ΠΛΗΘΥΣΜΟΥ 15-64 ΧΡΟΝΩΝ ΣΤΗΝ ΚΥΠΡΟ ΚΑΤΑ
ΕΠΙΠΕΔΟ ΕΚΠΑΙΔΕΥΣΗΣ ΤΗΝ ΠΕΡΙΟΔΟ 2000-2006



Το μεγαλύτερο με αισθητή διαφορά ποσοστό απασχόλησης εντοπίζεται στις γυναίκες 15-64 χρονών με τριτοβάθμια εκπαίδευση. Το ποσοστό αυτό είχε σημαντική άνοδο από το 2000 (79,9%) μέχρι το 2003 (84,8%) ενώ μέχρι το 2006 μειώθηκε αισθητά στο 80,7%. Επισημαίνεται η αξιόλογη αύξηση στο ποσοστό απασχόλησης των γυναικών με δευτεροβάθμια εκπαίδευση και με εκπαίδευση κατώτερη από δευτεροβάθμια.

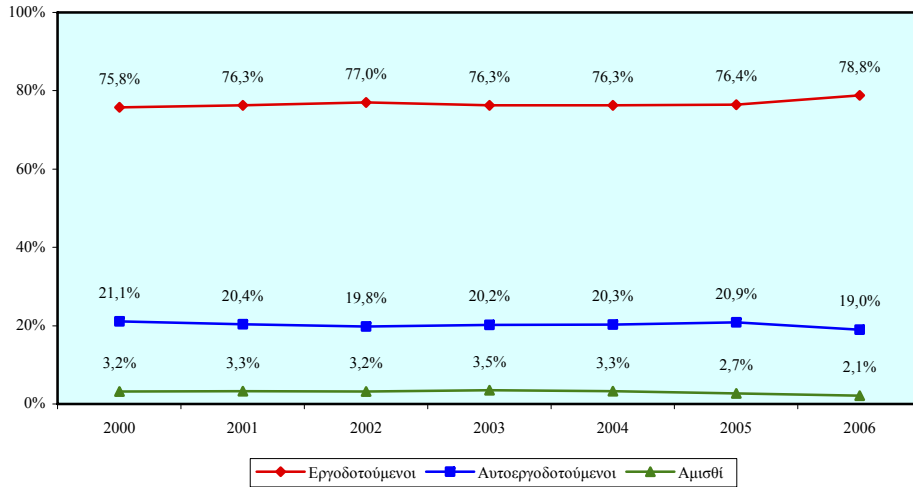
ΣΧΕΔΙΑΓΡΑΜΜΑ 13
ΠΟΣΟΣΤΟ ΑΠΑΣΧΟΛΗΣΗΣ ΓΥΝΑΙΚΕΙΟΥ
ΠΛΗΘΥΣΜΟΥ 15-64 ΧΡΟΝΩΝ ΣΤΗΝ ΚΥΠΡΟ ΚΑΤΑ
ΕΠΙΠΕΔΟ ΕΚΠΑΙΔΕΥΣΗΣ ΤΗΝ ΠΕΡΙΟΔΟ 2000-2006



ΜΕΡΙΔΙΑ ΑΠΑΣΧΟΛΟΥΜΕΝΟΥ ΠΛΗΘΥΣΜΟΥ 15+ ΧΡΟΝΩΝ ΚΑΤΑ ΕΠΑΓΓΕΛΜΑΤΙΚΗ ΥΠΟΣΤΑΣΗ

Η μεγάλη πλειοψηφία του απασχολούμενου πληθυσμού 15+ χρονών στην Κύπρο αποτελείται από τους εργοδοτούμενους⁶ παρουσιάζοντας διαχρονικά αύξηση στο μερίδιό τους. Το μερίδιό τους κατά το 2000 βρισκόταν στο 75,8% ενώ μέχρι το 2006 ανήλθε στο 78,8%.

ΣΧΕΔΙΑΓΡΑΜΜΑ 14
ΜΕΡΙΔΙΑ ΑΠΑΣΧΟΛΟΥΜΕΝΟΥ ΠΛΗΘΥΣΜΟΥ 15+ ΧΡΟΝΩΝ ΣΤΗΝ ΚΥΠΡΟ ΚΑΤΑ ΕΠΑΓΓΕΛΜΑΤΙΚΗ ΥΠΟΣΤΑΣΗ ΤΗΝ ΠΕΡΙΟΔΟ 2000-2006



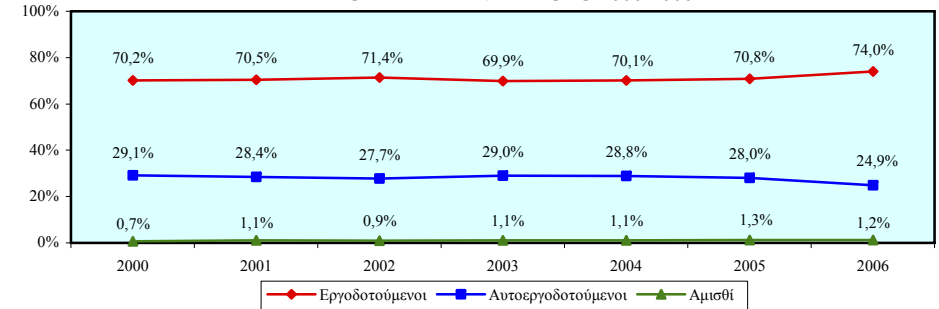
Σημαντικό μερίδιο των απασχολούμενων 15+ χρονών αποτελούν επίσης οι αυτοεργοδοτούμενοι. Το 2000 συγκροτούσαν το 21,1% των απασχολούμενων ενώ το 2006 το μερίδιό τους μειώθηκε στο 19,0%.

Το χαμηλότερο μερίδιο των απασχολούμενων 15+ χρονών με διαχρονικά πτωτική τάση εντοπίζεται στους εργαζόμενους σε οικογενειακή επιχείρηση αμισθί. Το 2000 αποτελούσαν το 3,2% των απασχολούμενων ενώ το 2006 το μερίδιό τους κατήλθε μόλις στο 2,1%.

⁶ Το μερίδιο του απασχολούμενου πληθυσμού 15+ χρονών κατά επαγγελματική υπόσταση υπολογίζεται με τη διαίρεση του αριθμού συγκεκριμένης ομάδας απασχολούμενων 15+ χρονών με το συνολικό αριθμό των απασχολούμενων 15+ χρονών.

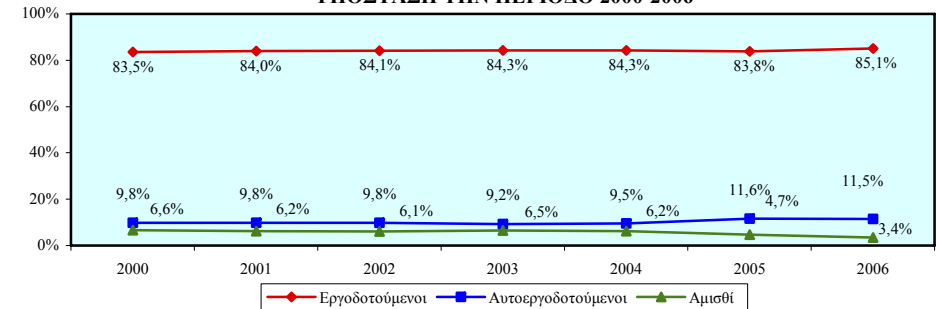
Οι εργοδοτούμενοι άνδρες 15+ χρονών συγκροτούν τη μεγάλη πλειοψηφία των απασχολούμενων ανδρών. Επισημαίνεται η αξιολογή αύξηση στο μερίδιό τους από το 2000 (70,2%) μέχρι το 2006 (74,0%). Σημαντικό μερίδιο των απασχολούμενων ανδρών, με διαχρονικά όμως πτωτική τάση, αποτελούν και οι αυτοεργοδοτούμενοι άνδρες.

ΣΧΕΔΙΑΓΡΑΜΜΑ 15
ΜΕΡΙΔΙΑ ΑΠΑΣΧΟΛΟΥΜΕΝΟΥ ΑΝΔΡΙΚΟΥ ΠΛΗΘΥΣΜΟΥ 15+ ΧΡΟΝΩΝ ΣΤΗΝ ΚΥΠΡΟ ΚΑΤΑ ΕΠΑΓΓΕΛΜΑΤΙΚΗ ΥΠΟΣΤΑΣΗ ΤΗΝ ΠΕΡΙΟΔΟ 2000-2006



Οι εργοδοτούμενες γυναίκες 15+ χρονών αποτελούν τη μεγάλη πλειοψηφία των απασχολούμενων γυναικών. Το μερίδιό τους μέσα στο 2000 ανερχόταν στο 83,5% ενώ το 2006 αυξήθηκε στο 85,1%. Σε πολύ χαμηλότερα επίπεδα, σημειώνοντας όμως διαχρονικά αξιολογή αύξηση, εμφανίζεται το μερίδιο των αυτοεργοδοτούμενων γυναικών.

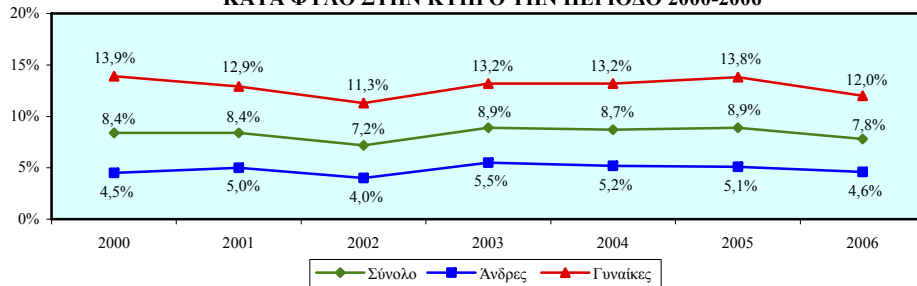
ΣΧΕΔΙΑΓΡΑΜΜΑ 16
ΜΕΡΙΔΙΑ ΑΠΑΣΧΟΛΟΥΜΕΝΟΥ ΓΥΝΑΙΚΕΙΟΥ ΠΛΗΘΥΣΜΟΥ 15+ ΧΡΟΝΩΝ ΣΤΗΝ ΚΥΠΡΟ ΚΑΤΑ ΕΠΑΓΓΕΛΜΑΤΙΚΗ ΥΠΟΣΤΑΣΗ ΤΗΝ ΠΕΡΙΟΔΟ 2000-2006



ΜΕΡΙΔΙΑ ΜΕΡΙΚΗΣ ΑΠΑΣΧΟΛΗΣΗΣ ΑΠΑΣΧΟΛΟΥΜΕΝΟΥ ΠΛΗΘΥΣΜΟΥ 15+ ΧΡΟΝΩΝ

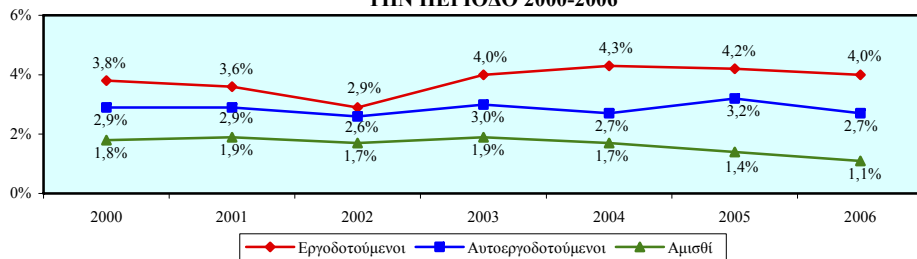
Σε σχετικά χαμηλά επίπεδα κυμαίνεται το μερίδιο των απασχολουμένων με μερική απασχόληση⁷ στον απασχολούμενο πληθυσμό 15+ χρονών. Σημαντικά μεγαλύτερο εμφανίζεται το μερίδιο των απασχολουμένων γυναικών με μερική απασχόληση από το αντίστοιχο μερίδιο των ανδρών.

ΣΧΕΔΙΑΓΡΑΜΜΑ 17
ΜΕΡΙΔΙΑ ΑΠΑΣΧΟΛΟΥΜΕΝΩΝ ΜΕ ΜΕΡΙΚΗ ΑΠΑΣΧΟΛΗΣΗ
ΣΤΟΝ ΑΠΑΣΧΟΛΟΥΜΕΝΟ ΠΛΗΘΥΣΜΟ 15+ ΧΡΟΝΩΝ
ΚΑΤΑ ΦΥΛΟ ΣΤΗΝ ΚΥΠΡΟ ΤΗΝ ΠΕΡΙΟΔΟ 2000-2006



Στους εργοδοτούμενους 15+ χρονών παρουσιάζεται το μεγαλύτερο μερίδιο με μερική απασχόληση⁸. Το αμέσως σημαντικότερο μερίδιο με μερική απασχόληση εντοπίζεται στους αυτοεργοδοτούμενους.

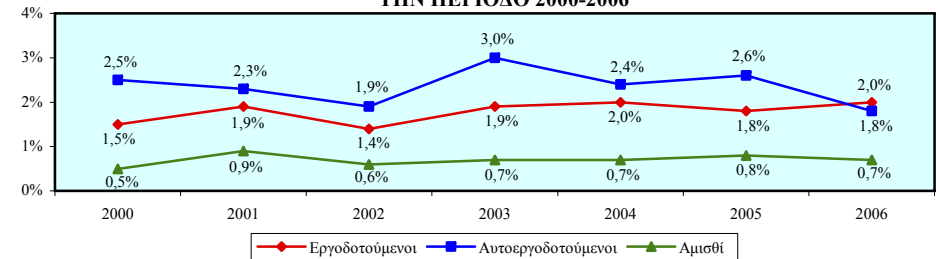
ΣΧΕΔΙΑΓΡΑΜΜΑ 18
ΜΕΡΙΔΙΑ ΑΠΑΣΧΟΛΟΥΜΕΝΩΝ ΜΕ ΜΕΡΙΚΗ ΑΠΑΣΧΟΛΗΣΗ
ΣΤΟΝ ΑΠΑΣΧΟΛΟΥΜΕΝΟ ΠΛΗΘΥΣΜΟ 15+ ΧΡΟΝΩΝ
ΣΤΗΝ ΚΥΠΡΟ ΚΑΤΑ ΕΠΑΓΓΕΛΜΑΤΙΚΗ ΥΠΟΣΤΑΣΗ
ΤΗΝ ΠΕΡΙΟΔΟ 2000-2006



⁷ Το μερίδιο του απασχολούμενου πληθυσμού με μερική απασχόληση 15+ χρονών υπολογίζεται με τη διαίρεση του αριθμού των απασχολουμένων με μερική απασχόληση 15+ χρονών με το συνολικό αριθμό των απασχολουμένων 15+ χρονών.

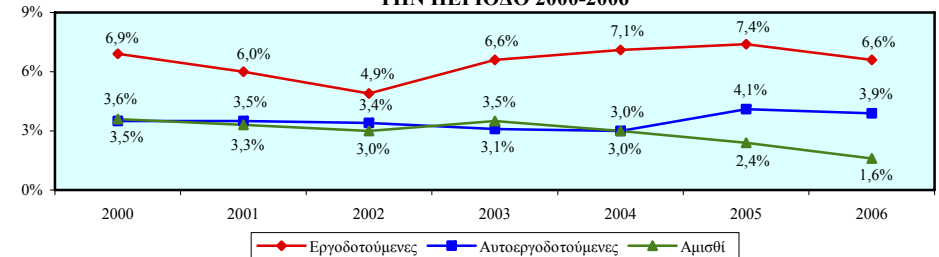
Οι αυτοεργοδοτούμενοι άνδρες 15+ χρονών, με εξαίρεση το 2006, εμφανίζουν το μεγαλύτερο μερίδιο με μερική απασχόληση το οποίο όμως κυμαίνεται σε πολύ χαμηλά επίπεδα. Το μερίδιο αυτό το 2000 βρισκόταν στο 2,5% ενώ το 2006 κατήλθε στο 1,8%. Το αμέσως χαμηλότερο μερίδιο με μερική απασχόληση εντοπίζεται στους εργοδοτούμενους άνδρες 15+ χρονών.

ΣΧΕΔΙΑΓΡΑΜΜΑ 19
ΜΕΡΙΔΙΑ ΑΠΑΣΧΟΛΟΥΜΕΝΩΝ ΑΝΔΡΩΝ ΜΕ ΜΕΡΙΚΗ
ΑΠΑΣΧΟΛΗΣΗ ΣΤΟΝ ΑΠΑΣΧΟΛΟΥΜΕΝΟ ΑΝΔΡΙΚΟ ΠΛΗΘΥΣΜΟ 15+
ΧΡΟΝΩΝ ΣΤΗΝ ΚΥΠΡΟ ΚΑΤΑ ΕΠΑΓΓΕΛΜΑΤΙΚΗ ΥΠΟΣΤΑΣΗ
ΤΗΝ ΠΕΡΙΟΔΟ 2000-2006



Οι εργοδοτούμενες γυναίκες 15+ χρονών παρουσιάζουν το μεγαλύτερο με αισθητή διαφορά μερίδιο με μερική απασχόληση. Το μερίδιο αυτό εμφάνισε πτωτική τάση από το 2000 (6,9%) μέχρι το 2002 (4,9%), στη συνέχεια αυξήθηκε σημαντικά στο 7,4% μέχρι το 2005 ενώ το 2006 σημείωσε μικρή κάμψη και κατήλθε στο 6,6%.

ΣΧΕΔΙΑΓΡΑΜΜΑ 20
ΜΕΡΙΔΙΑ ΑΠΑΣΧΟΛΟΥΜΕΝΩΝ ΓΥΝΑΙΚΩΝ ΜΕ ΜΕΡΙΚΗ
ΑΠΑΣΧΟΛΗΣΗ ΣΤΟΝ ΑΠΑΣΧΟΛΟΥΜΕΝΟ ΓΥΝΑΙΚΕΙΟ ΠΛΗΘΥΣΜΟ
15+ ΧΡΟΝΩΝ ΣΤΗΝ ΚΥΠΡΟ ΚΑΤΑ ΕΠΑΓΓΕΛΜΑΤΙΚΗ ΥΠΟΣΤΑΣΗ
ΤΗΝ ΠΕΡΙΟΔΟ 2000-2006

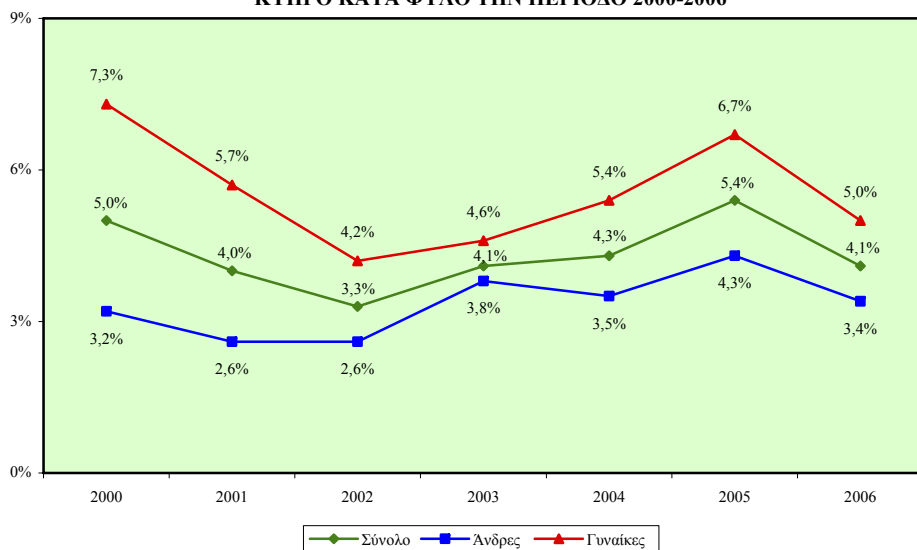


⁸ Το μερίδιο μερικής απασχόλησης του απασχολούμενου πληθυσμού 15+ χρονών υπολογίζεται με τη διαίρεση του αριθμού συγκεκριμένης ομάδας απασχολουμένων με μερική απασχόληση 15+ χρονών με το συνολικό αριθμό των απασχολουμένων 15+ χρονών.

ΓΕΝΙΚΑ ΠΟΣΟΣΤΑ ΑΝΕΡΓΙΑΣ ΟΙΚΟΝΟΜΙΚΑ ΕΝΕΡΓΟΥ ΠΛΗΘΥΣΜΟΥ 15+ ΧΡΟΝΩΝ

Το γενικό ποσοστό ανεργίας του οικονομικά ενεργού πληθυσμού 15+ χρονών⁹ κυμαίνεται σε σχετικά χαμηλά επίπεδα. Το ποσοστό αυτό παρουσίασε σημαντική πτώση από το 2000 (5,0%) μέχρι το 2002 (3,3%), στη συνέχεια σημείωσε δραστική άνοδο μέχρι το 2005 (5,4%) ενώ μέσα στο 2006 μειώθηκε αισθητά πέφτοντας στο 4,1%.

ΣΧΕΔΙΑΓΡΑΜΜΑ 21
ΓΕΝΙΚΟ ΠΟΣΟΣΤΟ ΑΝΕΡΓΙΑΣ ΟΙΚΟΝΟΜΙΚΑ
ΕΝΕΡΓΟΥ ΠΛΗΘΥΣΜΟΥ 15+ ΧΡΟΝΩΝ ΣΤΗΝ
ΚΥΠΡΟ ΚΑΤΑ ΦΥΛΟ ΤΗΝ ΠΕΡΙΟΔΟ 2000-2006



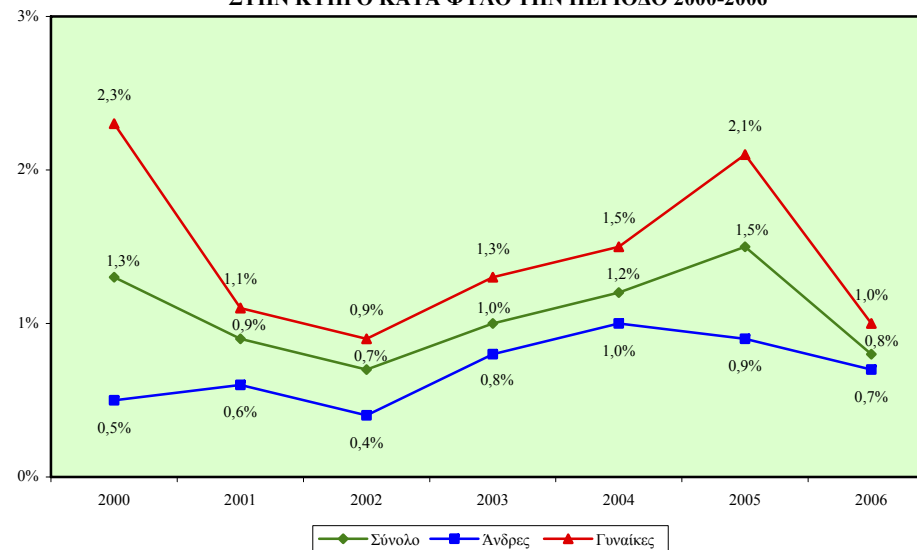
Το γενικό ποσοστό ανεργίας των οικονομικά ενεργών ανδρών 15+ χρονών εμφανίζεται αισθητά χαμηλότερο από το αντίστοιχο ποσοστό των γυναικών. Επισημαίνεται ότι το ποσοστό των ανδρών παρουσίασε αυξομειώσεις κατά τη διάρκεια της περιόδου φτάνοντας στο 3,4% μέσα στο 2006. Το ποσοστό των γυναικών είχε δραστική μείωση από το 2000 (7,3%) μέχρι το 2002 (4,2%), ανήλθε στο 6,7% μέσα στο 2005 ενώ το 2006 μειώθηκε σημαντικά στο 5,0%.

⁹ Το γενικό ποσοστό ανεργίας του οικονομικά ενεργού πληθυσμού (απασχολούμενοι + άνεργοι) 15+ χρονών υπολογίζεται με τη διαίρεση του αριθμού των ανέργων 15+ χρονών με τον αριθμό του οικονομικά ενεργού πληθυσμού 15+ χρονών.

ΠΟΣΟΣΤΑ ΜΑΚΡΟΧΡΟΝΙΑΣ ΑΝΕΡΓΙΑΣ (ΔΙΑΡΚΕΙΑ 12+ ΜΗΝΕΣ) ΟΙΚΟΝΟΜΙΚΑ ΕΝΕΡΓΟΥ ΠΛΗΘΥΣΜΟΥ 15+ ΧΡΟΝΩΝ

Το ποσοστό μακροχρόνιας ανεργίας (διάρκεια 12+ μήνες) του οικονομικά ενεργού πληθυσμού 15+ χρονών¹⁰ βρίσκεται σε χαμηλά επίπεδα. Το ποσοστό αυτό παρουσίασε δραστική μείωση από το 2000 (1,3%) μέχρι το 2002 (0,7%), στη συνέχεια εμφάνισε σημαντική αύξηση μέχρι το 2005 (1,5%) ενώ μέσα στο 2006 μειώθηκε σημαντικά πέφτοντας στο 0,8%.

ΣΧΕΔΙΑΓΡΑΜΜΑ 22
ΠΟΣΟΣΤΟ ΜΑΚΡΟΧΡΟΝΙΑΣ ΑΝΕΡΓΙΑΣ (ΔΙΑΡΚΕΙΑ 12+ ΜΗΝΕΣ)
ΟΙΚΟΝΟΜΙΚΑ ΕΝΕΡΓΟΥ ΠΛΗΘΥΣΜΟΥ 15+ ΧΡΟΝΩΝ
ΣΤΗΝ ΚΥΠΡΟ ΚΑΤΑ ΦΥΛΟ ΤΗΝ ΠΕΡΙΟΔΟ 2000-2006



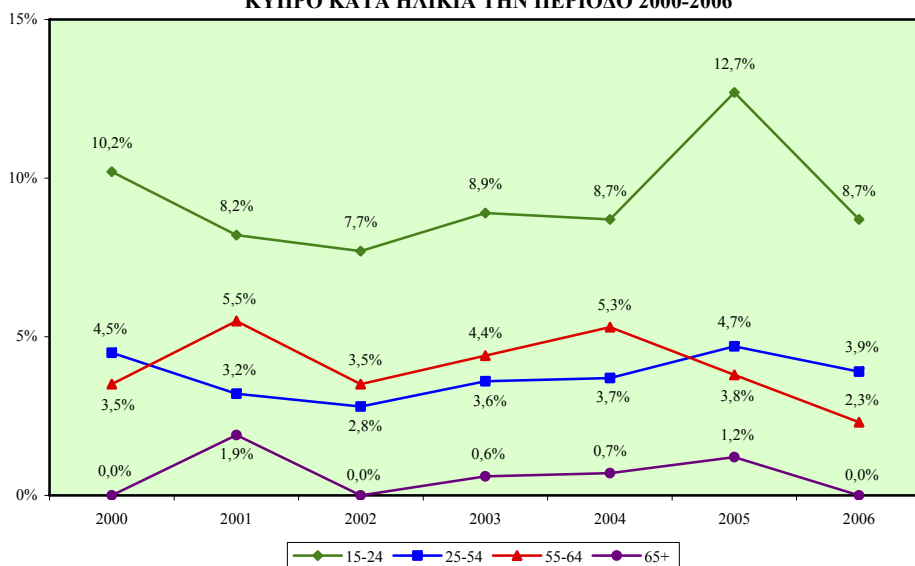
Το ποσοστό μακροχρόνιας ανεργίας (διάρκεια 12+ μήνες) των οικονομικά ενεργών ανδρών 15+ χρονών είναι σημαντικά μικρότερο από το αντίστοιχο ποσοστό των γυναικών. Το ποσοστό των ανδρών είχε μεγάλη αύξηση από το 2002 (0,4%) μέχρι το 2004 (1,0%) ενώ μειώθηκε στη συνέχεια φτάνοντας στο 0,7% μέσα στο 2006. Το ποσοστό των γυναικών εμφάνισε δραστική μείωση από το 2000 (2,3%) μέχρι το 2002 (0,9%), στη συνέχεια σημείωσε μεγάλη άνοδο και ανήλθε στο 2,1% το 2005 ενώ το 2006 μειώθηκε σημαντικά στο 1,0%.

¹⁰ Το ποσοστό μακροχρόνιας ανεργίας (διάρκεια 12+ μήνες) του οικονομικά ενεργού πληθυσμού (απασχολούμενοι + άνεργοι) 15+ χρονών υπολογίζεται με τη διαίρεση του αριθμού των μακροχρόνια ανέργων 15+ χρονών με τον αριθμό του οικονομικά ενεργού πληθυσμού 15+ χρονών.

ΠΟΣΟΣΤΑ ΑΝΕΡΓΙΑΣ ΟΙΚΟΝΟΜΙΚΑ ΕΝΕΡΓΟΥ ΠΛΗΘΥΣΜΟΥ 15+ ΧΡΟΝΩΝ ΚΑΤΑ ΗΛΙΚΙΑ

Το μεγαλύτερο με σημαντική διαφορά ποσοστό ανεργίας του οικονομικά ενεργού πληθυσμού 15+ χρονών παρουσιάζεται στον **πληθυσμό 15-24 χρονών**¹¹. Επισημαίνεται η μεγάλη άνοδος που σημειώθηκε στο ποσοστό αυτό από το 2004 (8,7%) μέχρι το 2005 (12,7%) αλλά και η μεγάλη μείωση μέσα στο 2006 (8,7%).

ΣΧΕΔΙΑΓΡΑΜΜΑ 23
ΠΟΣΟΣΤΟ ΑΝΕΡΓΙΑΣ ΟΙΚΟΝΟΜΙΚΑ ΕΝΕΡΓΟΥ ΠΛΗΘΥΣΜΟΥ 15+ ΧΡΟΝΩΝ ΣΤΗΝ ΚΥΠΡΟ ΚΑΤΑ ΗΛΙΚΙΑ ΤΗΝ ΠΕΡΙΟΔΟ 2000-2006

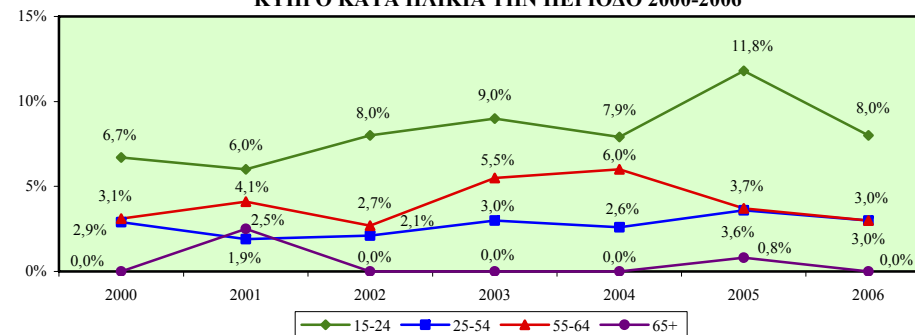


Το ποσοστό ανεργίας του οικονομικά ενεργού πληθυσμού **25-54 χρονών** και **55-64 χρονών** κυμαίνεται στα ίδια περίπου επίπεδα. Το ποσοστό ανεργίας του πληθυσμού 25-54 χρονών παρουσίασε αυξομειώσεις καθόλη τη διάρκεια της περιόδου όπου το 2000 βρισκόταν στο 4,5% ενώ το 2006 κατήλθε στο 3,9%. Επισημαίνεται επίσης η μεγάλη πτώση που σημειώθηκε στο ποσοστό ανεργίας του πληθυσμού 55-64 χρονών από το 2004 (5,3%) μέχρι το 2006 (2,3%).

¹¹ Το ποσοστό ανεργίας του οικονομικά ενεργού πληθυσμού (απασχολούμενοι + άνεργοι) 15+ χρονών κατά ηλικία υπολογίζεται με τη διαίρεση του αριθμού των ανέργων συγκεκριμένης ηλικιακής ομάδας με τον αριθμό του οικονομικά ενεργού πληθυσμού της ίδιας ηλικιακής ομάδας.

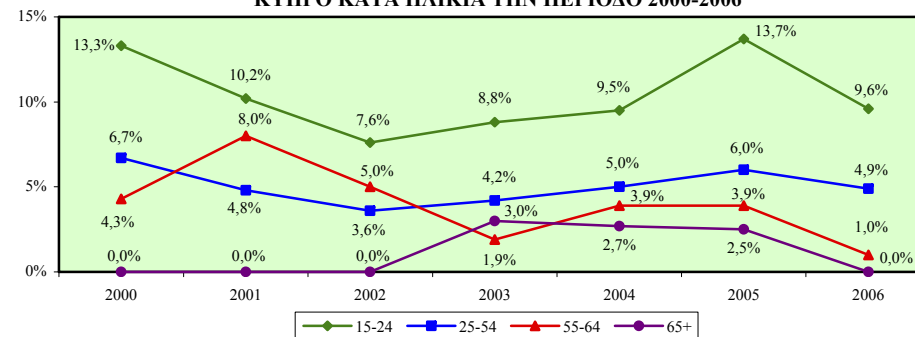
Το **ψηλότερο με αισθητή διαφορά ποσοστό ανεργίας** των οικονομικά ενεργών ανδρών 15+ χρονών παρουσιάζεται στους **άνδρες 15-24 χρονών**. Το ποσοστό αυτό ανήλθε σε πολύ ψηλά επίπεδα κατά το 2005 (11,8%) αλλά στη συνέχεια μειώθηκε αισθητά στο 8,7% το 2006.

ΣΧΕΔΙΑΓΡΑΜΜΑ 24
ΠΟΣΟΣΤΟ ΑΝΕΡΓΙΑΣ ΟΙΚΟΝΟΜΙΚΑ ΕΝΕΡΓΟΥ ΑΝΔΡΙΚΟΥ ΠΛΗΘΥΣΜΟΥ 15+ ΧΡΟΝΩΝ ΣΤΗΝ ΚΥΠΡΟ ΚΑΤΑ ΗΛΙΚΙΑ ΤΗΝ ΠΕΡΙΟΔΟ 2000-2006



Το **μεγαλύτερο με σημαντική διαφορά ποσοστό ανεργίας** των οικονομικά ενεργών γυναικών 15+ χρονών εντοπίζεται στις **γυναίκες 15-24 χρονών**. Το ποσοστό αυτό ανήλθε σε πολύ ψηλά επίπεδα το 2005 (13,7%) αλλά μειώθηκε αισθητά μέσα στο 2006 (9,6%). Το αμέσως χαμηλότερο ποσοστό ανεργίας, με εξαίρεση το 2001 και το 2002, παρατηρείται στις γυναίκες 55-64 χρονών.

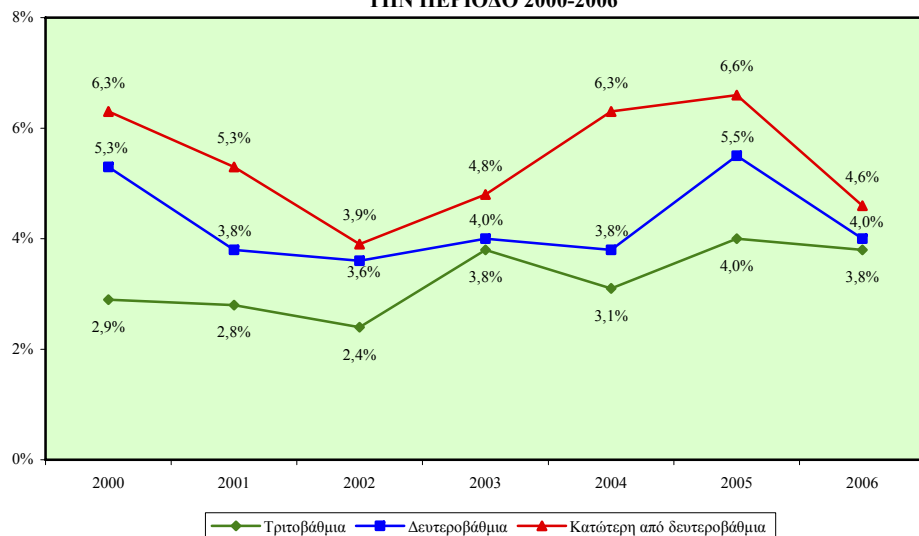
ΣΧΕΔΙΑΓΡΑΜΜΑ 25
ΠΟΣΟΣΤΟ ΑΝΕΡΓΙΑΣ ΟΙΚΟΝΟΜΙΚΑ ΕΝΕΡΓΟΥ ΓΥΝΑΙΚΕΙΟΥ ΠΛΗΘΥΣΜΟΥ 15+ ΧΡΟΝΩΝ ΣΤΗΝ ΚΥΠΡΟ ΚΑΤΑ ΗΛΙΚΙΑ ΤΗΝ ΠΕΡΙΟΔΟ 2000-2006



ΠΟΣΟΣΤΑ ΑΝΕΡΓΙΑΣ ΟΙΚΟΝΟΜΙΚΑ ΕΝΕΡΓΟΥ ΠΛΗΘΥΣΜΟΥ 15+ ΧΡΟΝΩΝ ΚΑΤΑ ΕΠΙΠΕΔΟ ΕΚΠΑΙΔΕΥΣΗΣ

Στον οικονομικά ενεργό πληθυσμό 15+ χρονών με **εκπαίδευση κατώτερη από δευτεροβάθμια** παρουσιάζεται το **μεγαλύτερο ποσοστό ανεργίας**¹². Επισημαίνεται ότι το ποσοστό αυτό παρουσίασε σημαντική πτώση από το 2000 (6,3%) μέχρι το 2002 (3,9%), στη συνέχεια σημείωσε μεγάλη αύξηση μέχρι το 2005 φτάνοντας στο 6,6% ενώ το 2006 μειώθηκε αισθητά στο 4,6%.

ΣΧΕΔΙΑΓΡΑΜΜΑ 26
ΠΟΣΟΣΤΟ ΑΝΕΡΓΙΑΣ ΟΙΚΟΝΟΜΙΚΑ ΕΝΕΡΓΟΥ ΠΛΗΘΥΣΜΟΥ 15+ ΧΡΟΝΩΝ ΣΤΗΝ ΚΥΠΡΟ ΚΑΤΑ ΕΠΙΠΕΔΟ ΕΚΠΑΙΔΕΥΣΗΣ ΤΗΝ ΠΕΡΙΟΔΟ 2000-2006

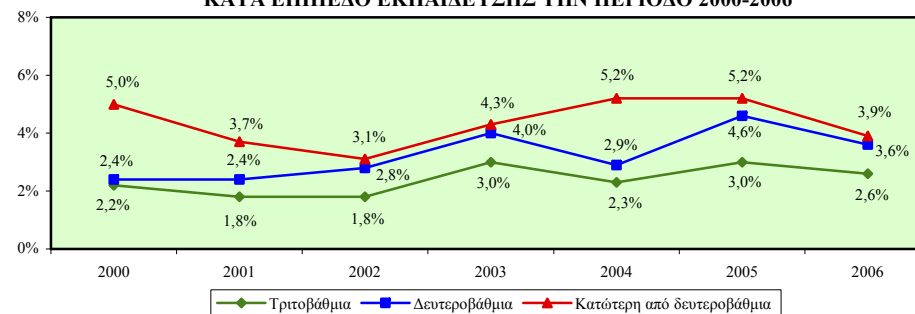


Το **χαμηλότερο ποσοστό ανεργίας** εντοπίζεται στον οικονομικά ενεργό πληθυσμό 15+ χρονών με **τριτοβάθμια εκπαίδευση**. Το ποσοστό αυτό βρισκόταν στο 2,9% το 2000 ενώ το 2006 ανήλθε στο 3,8% παρουσιάζοντας αυξομειώσεις κατά τη διάρκεια της περιόδου.

¹² Το ποσοστό ανεργίας του οικονομικά ενεργού πληθυσμού (απασχολούμενοι + άνεργοι) 15+ χρονών κατά επίπεδο εκπαίδευσης υπολογίζεται με τη διαίρεση του αριθμού των ανέργων 15+ χρονών με συγκεκριμένο επίπεδο εκπαίδευσης με τον αριθμό του οικονομικά ενεργού πληθυσμού 15+ χρονών με το ίδιο επίπεδο εκπαίδευσης.

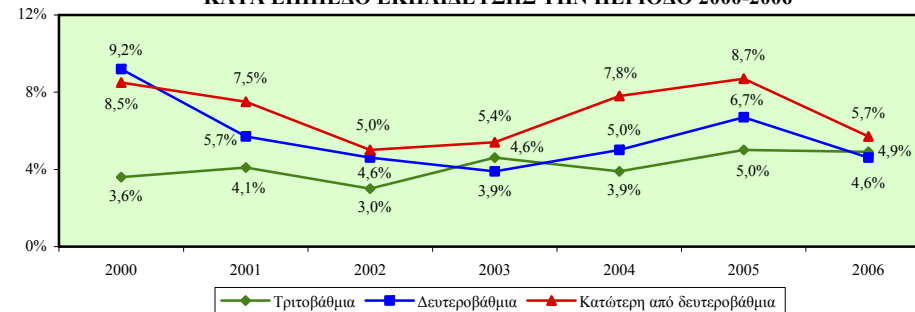
Στους οικονομικά ενεργούς άνδρες 15+ χρονών με **εκπαίδευση κατώτερη από δευτεροβάθμια** εντοπίζεται το **ψηλότερο ποσοστό ανεργίας**. Το ποσοστό αυτό σημείωσε αξιόλογη πτώση από το 2000 (5,0%) μέχρι το 2002 (3,1%), στη συνέχεια αυξήθηκε στο 5,2% μέχρι το 2005 ενώ το 2006 μειώθηκε στο 3,9%. Το **χαμηλότερο ποσοστό** εντοπίζεται στους άνδρες με **τριτοβάθμια εκπαίδευση**.

ΣΧΕΔΙΑΓΡΑΜΜΑ 27
ΠΟΣΟΣΤΟ ΑΝΕΡΓΙΑΣ ΟΙΚΟΝΟΜΙΚΑ ΕΝΕΡΓΟΥ ΑΝΔΡΙΚΟΥ ΠΛΗΘΥΣΜΟΥ 15+ ΧΡΟΝΩΝ ΣΤΗΝ ΚΥΠΡΟ ΚΑΤΑ ΕΠΙΠΕΔΟ ΕΚΠΑΙΔΕΥΣΗΣ ΤΗΝ ΠΕΡΙΟΔΟ 2000-2006



Στις οικονομικά ενεργές γυναίκες 15+ χρονών με **εκπαίδευση κατώτερη από δευτεροβάθμια** εντοπίζεται το **ψηλότερο ποσοστό ανεργίας**. Το ποσοστό αυτό εμφάνισε σημαντική πτώση από το 2000 (8,5%) μέχρι το 2002 (5,0%), στη συνέχεια αυξήθηκε στο 8,7% μέχρι το 2005 ενώ το 2006 μειώθηκε στο 5,7%. Το **χαμηλότερο ποσοστό**, με εξαίρεση το 2003 και το 2006, εντοπίζεται στις **γυναίκες με τριτοβάθμια εκπαίδευση**.

ΣΧΕΔΙΑΓΡΑΜΜΑ 28
ΠΟΣΟΣΤΟ ΑΝΕΡΓΙΑΣ ΟΙΚΟΝΟΜΙΚΑ ΕΝΕΡΓΟΥ ΓΥΝΑΙΚΕΙΟΥ ΠΛΗΘΥΣΜΟΥ 15+ ΧΡΟΝΩΝ ΣΤΗΝ ΚΥΠΡΟ ΚΑΤΑ ΕΠΙΠΕΔΟ ΕΚΠΑΙΔΕΥΣΗΣ ΤΗΝ ΠΕΡΙΟΔΟ 2000-2006



ΜΕΛΕΤΕΣ ΔΙΑΧΡΟΝΙΚΩΝ ΤΑΣΕΩΝ ΔΕΙΚΤΩΝ ΑΝΘΡΩΠΙΝΟΥ ΔΥΝΑΜΙΚΟΥ ΣΤΗΝ ΚΥΠΡΟ 2000-2006

Οι διαχρονικές τάσεις των δεικτών ανθρώπινου δυναμικού στην Κύπρο κατά την περίοδο 2000-2006 παρουσιάζονται αναλυτικά σε **πέντε ξεχωριστές αλλά αλληλοσυμπληρούμενες μελέτες**.

