

Διαχρονικές Τάσεις Δεικτών Ανθρώπινου Δυναμικού στην Κύπρο: Συμμετοχή και Προσφορά στην Αγορά Εργασίας **2002-2008**



ΔΙΑΧΡΟΝΙΚΕΣ ΤΑΣΕΙΣ ΔΕΙΚΤΩΝ
ΑΝΘΡΩΠΙΝΟΥ ΔΥΝΑΜΙΚΟΥ ΣΤΗΝ ΚΥΠΡΟ
Συμμετοχή και Προσφορά στην Αγορά Εργασίας
2 0 0 2 - 2 0 0 8

ΔΙΕΥΘΥΝΣΗ ΕΡΕΥΝΑΣ ΚΑΙ ΠΡΟΓΡΑΜΜΑΤΙΣΜΟΥ

ΑΡΧΗ ΑΝΑΠΤΥΞΗΣ ΑΝΘΡΩΠΙΝΟΥ ΔΥΝΑΜΙΚΟΥ

ΔΕΚΕΜΒΡΙΟΣ 2008



Υπεύθυνοι Λειτουργοί

Κωνσταντίνος Παναγιώτου, *Λειτουργός Ανθρώπινου Δυναμικού*

Κυριάκος Κυριάκου, *Λειτουργός Ανθρώπινου Δυναμικού 1^{ης} Τάξης*

Αλέξης Ιωάννου, *Λειτουργός Ανθρώπινου Δυναμικού*

Συνεργασία με Στατιστική Υπηρεσία

Αλέκος Αγαθαγγέλου, *Πρώτος Λειτουργός Στατιστικής*

Ελένη Χριστοδουλίδου, *Λειτουργός Στατιστικής Α*

Συντονισμός

Γιάννης Μουρουζίδης, *Ανώτερος Λειτουργός Ανθρώπινου Δυναμικού*

Γενική ευθύνη

Δρ. Γιώργος Όξινος, *Διευθυντής Έρευνας και Προγραμματισμού*

.....
Αναδημοσίευση μέρους ή ολόκληρου του ενημερωτικού εντύπου επιτρέπεται νοουμένου ότι αναφέρεται η πηγή.

ΠΡΟΟΙΜΙΟ

Η παρούσα μελέτη εξετάζει τις διαχρονικές τάσεις των δεικτών συμμετοχής και προσφοράς στην αγορά εργασίας στην Κύπρο ενώ παρέχει και συγκριτικά στοιχεία όπου είναι διαθέσιμα για τα κράτη μέλη της Ευρωπαϊκής Ένωσης. Συγκεκριμένα, παρουσιάζονται συγκριτικά οι διαχρονικές τάσεις για τα ποσοστά συμμετοχής στην αγορά εργασίας, τους αδρανείς που επιθυμούν εργασία και την προσφορά εργατικού δυναμικού.

Ανάμεσα στις κεντρικές επιδιώξεις κάθε κράτους είναι η δημιουργία μιας σύγχρονης και ευέλικτης αγοράς εργασίας και ενός άρτια καταρτισμένου ανθρώπινου δυναμικού ικανού να ανταποκρίνεται αποτελεσματικά στις συνεχώς αυξανόμενες προκλήσεις και απαιτήσεις της οικονομίας. Αυτός ο στρατηγικός στόχος καταλαμβάνει εξέχουσα θέση και στο ανανεωμένο πρόγραμμα δράσης για επαναπροώθηση της Στρατηγικής της Λισσαβόνας.

Σημαντικό εργαλείο για παρακολούθηση της υλοποίησης αυτού του στρατηγικού στόχου αποτελεί η συστηματική παρακολούθηση των διαχρονικών τάσεων που διαμορφώνονται τόσο στην αγορά εργασίας όσο και στον τομέα της εκπαίδευσης και κατάρτισης στην Κύπρο. Στο πλαίσιο αυτό, η ΑνΑΔ καθιέρωσε την περιοδική εκπόνηση πέντε ξεχωριστών αλλά αλληλοσυμπληρούμενων μελετών, οι οποίες αναλύουν διεξοδικά τις διαχρονικές τάσεις των δεικτών ανθρώπινου δυναμικού στην Κύπρο.

Προσδοκάται ότι οι διαπιστώσεις και τα συμπεράσματα που αναδύονται μέσα από την παρούσα μελέτη θα αξιοποιηθούν κατάλληλα στη λήψη ορθολογιστικών αποφάσεων πολιτικής και στην τροχιοδρόμηση κατάλληλων ενεργειών από όλους τους εμπλεκόμενους φορείς.

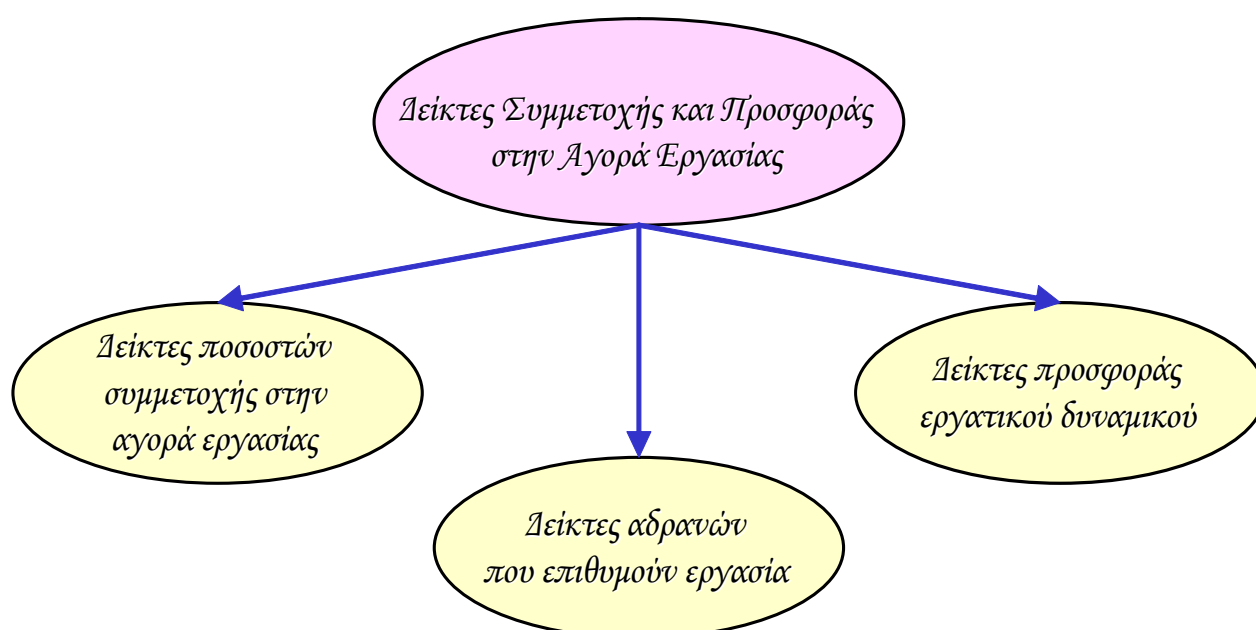
Για την επιτυχή ολοκλήρωση της μελέτης καθοριστικής σημασίας ήταν η εξασφάλιση αναγκαίων στοιχείων και πληροφοριών από τη Στατιστική Υπηρεσία προς την οποία η ΑνΑΔ εκφράζει και δημόσια τις ευχαριστίες της.

ΣΚΟΠΟΣ ΤΗΣ ΜΕΛΕΤΗΣ

Βασική επιδίωξη της μελέτης είναι η **ολοκληρωμένη και σε βάθος εξέταση των διαχρονικών τάσεων** που διαμορφώνονται αναφορικά με τους δείκτες συμμετοχής και προσφοράς στην αγορά εργασίας στην **Κύπρο** κατά την περίοδο **2002-2008**.

ΕΚΤΑΣΗ ΤΗΣ ΜΕΛΕΤΗΣ

Στη μελέτη παρουσιάζονται διαχρονικά στοιχεία σε σχέση με τους δείκτες ποσοστών συμμετοχής στην αγορά εργασίας, τους δείκτες αδρανών που επιθυμούν εργασία και τους δείκτες προσφοράς εργατικού δυναμικού.



Τα στοιχεία και οι πληροφορίες που παρουσιάζονται για κάθε δείκτη αφορούν την περιγραφή του και την πηγή πληροφοριών καθώς και τα στοιχεία που αξιοποιήθηκαν στον υπολογισμό του. Πρόσθετα, παρέχονται τα αντίστοιχα διαθέσιμα στοιχεία των κρατών μελών της Ευρωπαϊκής Ένωσης.

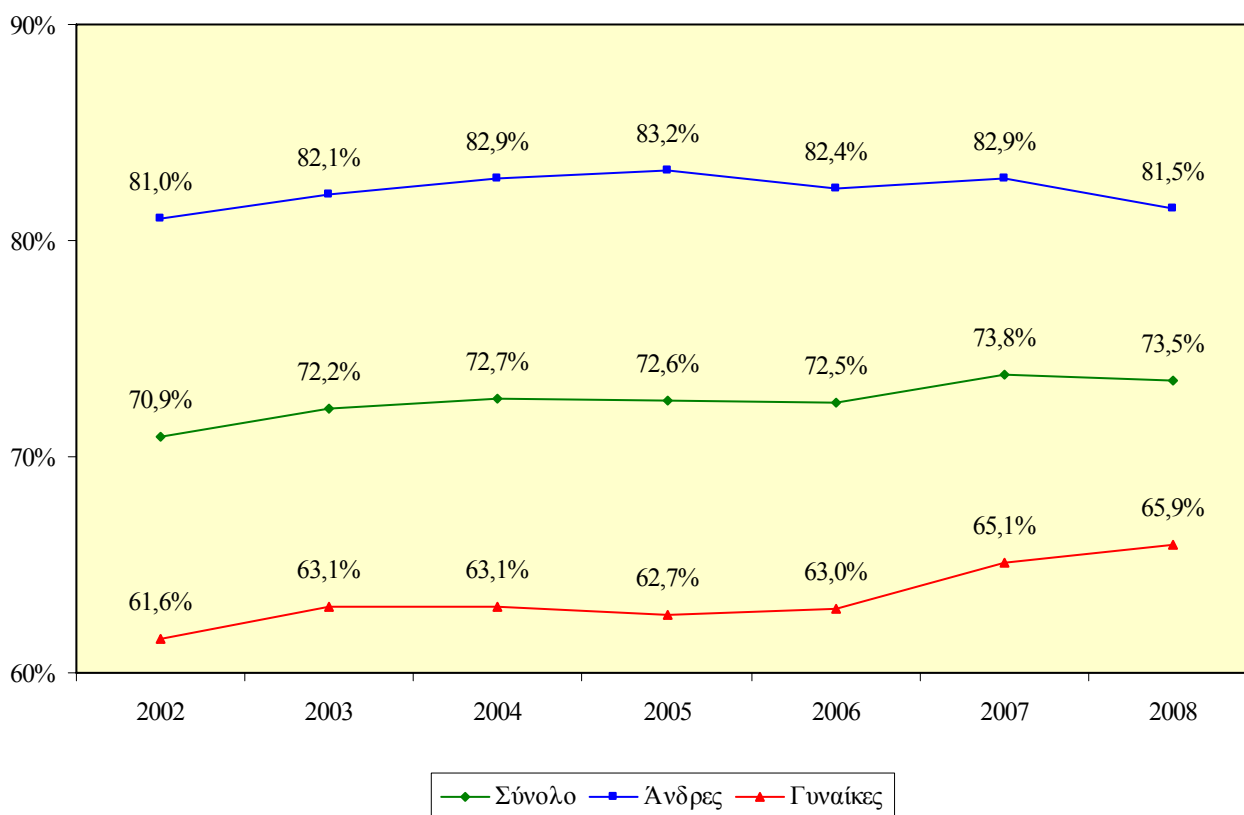
Οι διαχρονικές τάσεις των δεικτών συμμετοχής και προσφοράς στην αγορά εργασίας υπολογίζονται τόσο για το **σύνολο** όσο και για τους **άνδρες** και τις **γυναίκες** ξεχωριστά ενώ εξετάζεται και το **χάσμα** στον κάθε δείκτη μεταξύ των δύο φύλων.

Οι **βασικές πηγές πληροφοριών** είναι η Στατιστική Υπηρεσία της Κύπρου και η Ευρωπαϊκή Στατιστική Υπηρεσία όπου αντλήθηκαν στοιχεία από την **Έρευνα Εργατικού Δυναμικού**. Τα στοιχεία για την **Κύπρο** αφορούν τα χρόνια **2002-2008** ενώ τα στοιχεία για τα **κράτη μέλη της Ευρωπαϊκής Ένωσης** αφορούν τα χρόνια **2002-2007**.

ΓΕΝΙΚΑ ΠΟΣΟΣΤΑ ΣΥΜΜΕΤΟΧΗΣ ΣΤΗΝ ΑΓΟΡΑ ΕΡΓΑΣΙΑΣ ΠΛΗΘΥΣΜΟΥ 15-64 ΧΡΟΝΩΝ

Το γενικό ποσοστό συμμετοχής στην αγορά εργασίας του πληθυσμού 15-64 χρονών¹ στην Κύπρο παρουσίασε αύξηση μέσα στην περίοδο 2002-2008 και κυμαίνεται σε ψηλά επίπεδα. Το ποσοστό αυτό κατά το 2002 βρισκόταν στο 70,9% ενώ μέχρι το 2008 αυξήθηκε φτάνοντας στο 73,5%.

ΣΧΕΔΙΑΓΡΑΜΜΑ 1
ΓΕΝΙΚΟ ΠΟΣΟΣΤΟ ΣΥΜΜΕΤΟΧΗΣ ΣΤΗΝ
ΑΓΟΡΑ ΕΡΓΑΣΙΑΣ ΠΛΗΘΥΣΜΟΥ 15-64 ΧΡΟΝΩΝ
ΣΤΗΝ ΚΥΠΡΟ ΚΑΤΑ ΦΥΛΟ ΤΗΝ ΠΕΡΙΟΔΟ 2002-2008



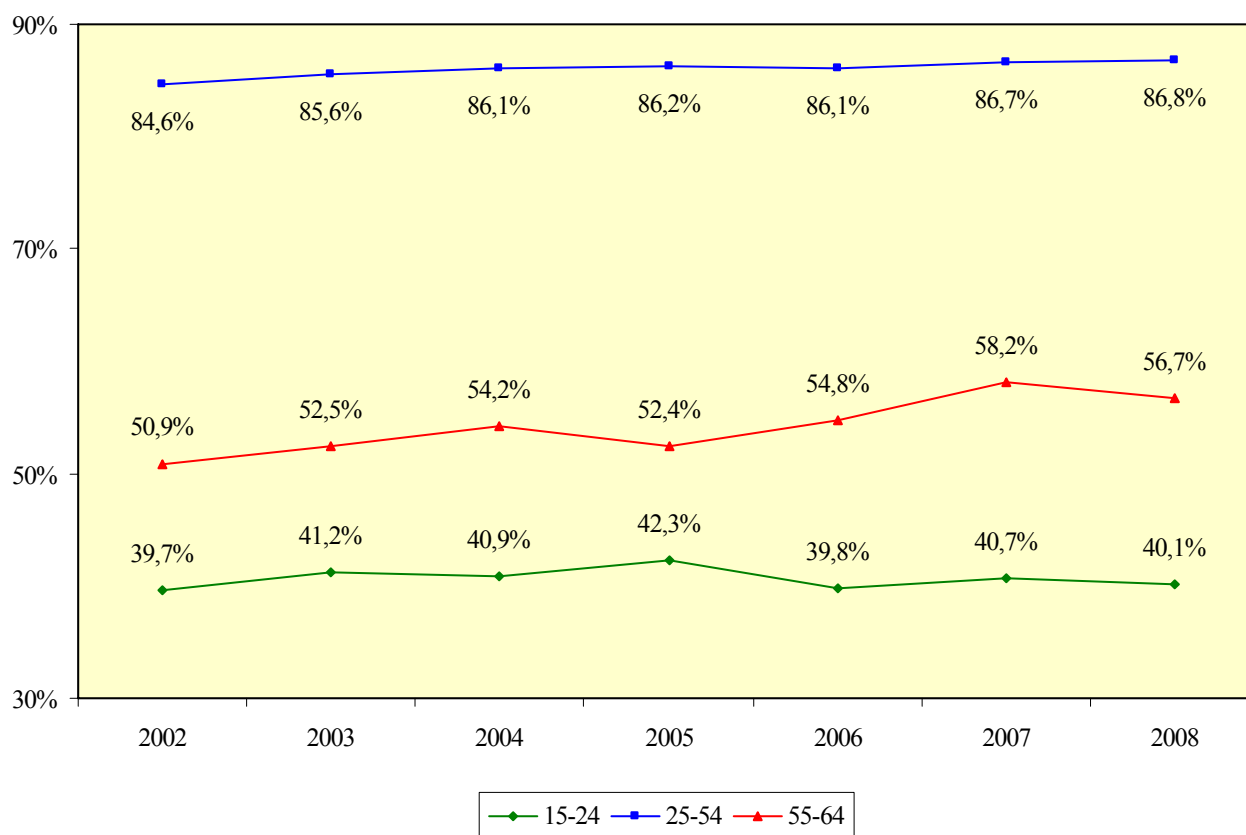
Το γενικό ποσοστό συμμετοχής στην αγορά εργασίας των ανδρών 15-64 χρονών εμφανίζεται **σημαντικά μεγαλύτερο** από το αντίστοιχο ποσοστό συμμετοχής των γυναικών. Επισημαίνεται ότι το ποσοστό συμμετοχής στην αγορά εργασίας των ανδρών 15-64 χρονών δεν παρουσίασε αισθητή μεταβολή ενώ αξιόλογη ήταν η αύξηση στο αντίστοιχο ποσοστό των γυναικών σμικρύνοντας έτσι το χάσμα ανάμεσα στα δύο φύλα.

¹ Το γενικό ποσοστό συμμετοχής στην αγορά εργασίας του πληθυσμού 15-64 χρονών υπολογίζεται με τη διαίρεση του αριθμού του οικονομικά ενεργού πληθυσμού (απασχολούμενοι + άνεργοι) 15-64 χρονών με τον αριθμό του πληθυσμού 15-64 χρονών.

ΠΟΣΟΣΤΑ ΣΥΜΜΕΤΟΧΗΣ ΣΤΗΝ ΑΓΟΡΑ ΕΡΓΑΣΙΑΣ ΠΛΗΘΥΣΜΟΥ 15-64 ΧΡΟΝΩΝ ΚΑΤΑ ΗΛΙΚΙΑ

Το σημαντικότερο με μεγάλη διαφορά ποσοστό συμμετοχής στην αγορά εργασίας του πληθυσμού 15-64 χρονών παρουσιάζεται στον πληθυσμό 25-54 χρονών². Το ποσοστό αυτό σημείωσε αξιόλογη άνοδο μέσα στην περίοδο και από 84,6% το 2002 αυξήθηκε στο 86,8% το 2008.

ΣΧΕΔΙΑΓΡΑΜΜΑ 2
ΠΟΣΟΣΤΟ ΣΥΜΜΕΤΟΧΗΣ ΣΤΗΝ ΑΓΟΡΑ ΕΡΓΑΣΙΑΣ
ΠΛΗΘΥΣΜΟΥ 15-64 ΧΡΟΝΩΝ ΣΤΗΝ ΚΥΠΡΟ
ΚΑΤΑ ΗΛΙΚΙΑ ΤΗΝ ΠΕΡΙΟΔΟ 2002-2008



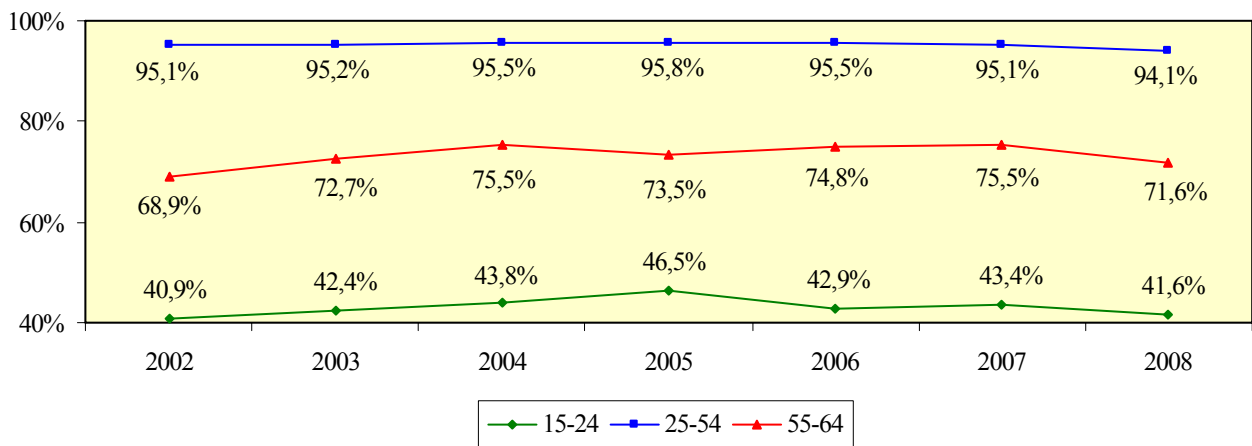
Το αμέσως χαμηλότερο ποσοστό συμμετοχής στην αγορά εργασίας του πληθυσμού 15-64 χρονών παρατηρείται στον πληθυσμό 55-64 χρονών. Το ποσοστό αυτό το 2002 βρισκόταν στο 50,9% ενώ το 2008 αυξήθηκε σημαντικά στο 56,7%.

Το χαμηλότερο ποσοστό συμμετοχής στην αγορά εργασίας του πληθυσμού 15-64 χρονών βρίσκεται στον πληθυσμό 15-24 χρονών. Επισημαίνεται ότι το ποσοστό αυτό παρουσίασε αυξομειώσεις καθόλη τη διάρκεια της περιόδου.

² Το ποσοστό συμμετοχής στην αγορά εργασίας του πληθυσμού 15-64 χρονών κατά ηλικία υπολογίζεται με τη διαίρεση του αριθμού του οικονομικά ενεργού πληθυσμού (απασχολούμενοι + άνεργοι) συγκεκριμένης ηλικιακής ομάδας με τον αριθμό του πληθυσμού της ίδιας ηλικιακής ομάδας.

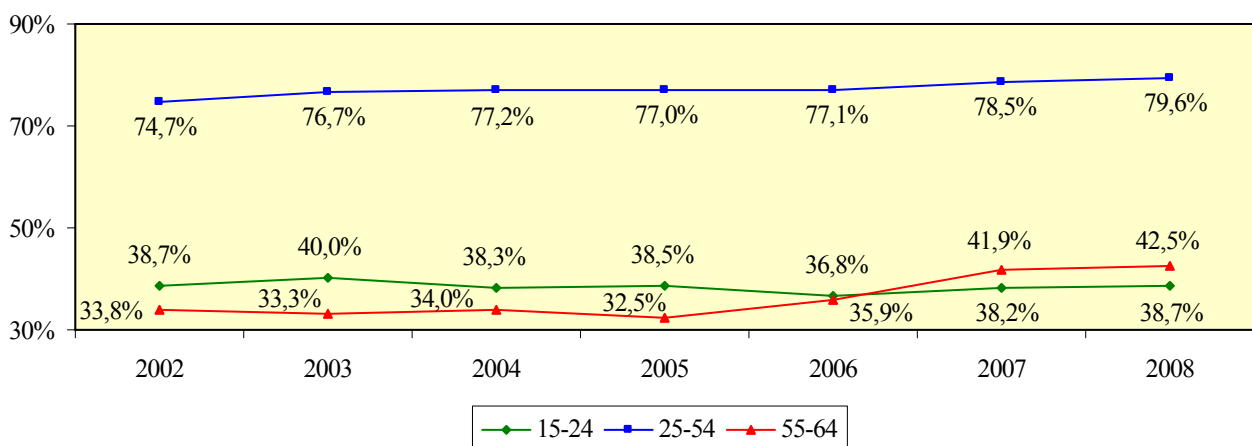
Το μεγαλύτερο με αισθητή διαφορά ποσοστό συμμετοχής στην αγορά εργασίας των ανδρών 15-64 χρονών εμφανίζεται στους **άνδρες 25-54 χρονών**. Το ποσοστό αυτό παρέμεινε σε **σταθερά ψηλά επίπεδα** καθόλη τη διάρκεια της περιόδου. Σημαντικό με αυξομειώσεις κατά τη διάρκεια της περιόδου είναι επίσης το ποσοστό συμμετοχής των ανδρών 55-64 χρονών.

ΣΧΕΔΙΑΓΡΑΜΜΑ 3
ΠΟΣΟΣΤΟ ΣΥΜΜΕΤΟΧΗΣ ΣΤΗΝ ΑΓΟΡΑ ΕΡΓΑΣΙΑΣ
ΑΝΔΡΙΚΟΥ ΠΛΗΘΥΣΜΟΥ 15-64 ΧΡΟΝΩΝ ΣΤΗΝ
ΚΥΠΡΟ ΚΑΤΑ ΗΛΙΚΙΑ ΤΗΝ ΠΕΡΙΟΔΟ 2002-2008



Το **σημαντικότερο με μεγάλη διαφορά ποσοστό συμμετοχής στην αγορά εργασίας** των γυναικών 15-64 χρονών εντοπίζεται στις **γυναίκες 25-54 χρονών**. Το ποσοστό αυτό σημείωσε **σημαντική αύξηση** από 74,7% το 2002 στο 79,6% το 2008. Πολύ μικρότερα εμφανίζονται τα ποσοστά συμμετοχής των γυναικών 15-24 χρονών και 55-64 χρονών.

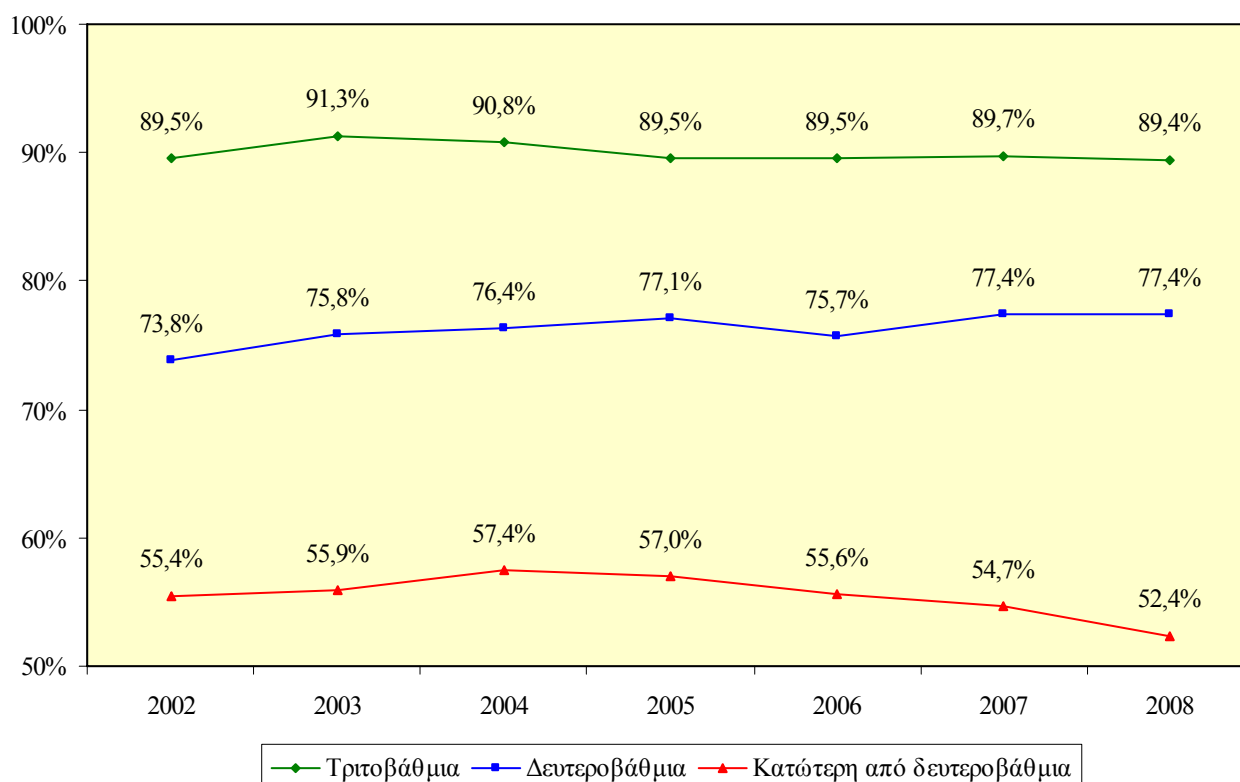
ΣΧΕΔΙΑΓΡΑΜΜΑ 4
ΠΟΣΟΣΤΟ ΣΥΜΜΕΤΟΧΗΣ ΣΤΗΝ ΑΓΟΡΑ ΕΡΓΑΣΙΑΣ
ΓΥΝΑΙΚΕΙΟΥ ΠΛΗΘΥΣΜΟΥ 15-64 ΧΡΟΝΩΝ ΣΤΗΝ
ΚΥΠΡΟ ΚΑΤΑ ΗΛΙΚΙΑ ΤΗΝ ΠΕΡΙΟΔΟ 2002-2008



ΠΟΣΟΣΤΑ ΣΥΜΜΕΤΟΧΗΣ ΣΤΗΝ ΑΓΟΡΑ ΕΡΓΑΣΙΑΣ ΠΛΗΘΥΣΜΟΥ 15-64 ΧΡΟΝΩΝ ΚΑΤΑ ΕΠΙΠΕΔΟ ΕΚΠΑΙΔΕΥΣΗΣ

Στον πληθυσμό 15-64 χρονών με τριτοβάθμια εκπαίδευση παρουσιάζεται το υψηλότερο με αισθητή διαφορά ποσοστό συμμετοχής στην αγορά εργασίας³. Το ποσοστό αυτό παρέμεινε σε σταθερά υψηλά επίπεδα καθόλη τη διάρκεια της περιόδου.

ΣΧΕΔΙΑΓΡΑΜΜΑ 5
ΠΟΣΟΣΤΟ ΣΥΜΜΕΤΟΧΗΣ ΣΤΗΝ ΑΓΟΡΑ ΕΡΓΑΣΙΑΣ
ΠΛΗΘΥΣΜΟΥ 15-64 ΧΡΟΝΩΝ ΣΤΗΝ ΚΥΠΡΟ ΚΑΤΑ
ΕΠΙΠΕΔΟ ΕΚΠΑΙΔΕΥΣΗΣ ΤΗΝ ΠΕΡΙΟΔΟ 2002-2008



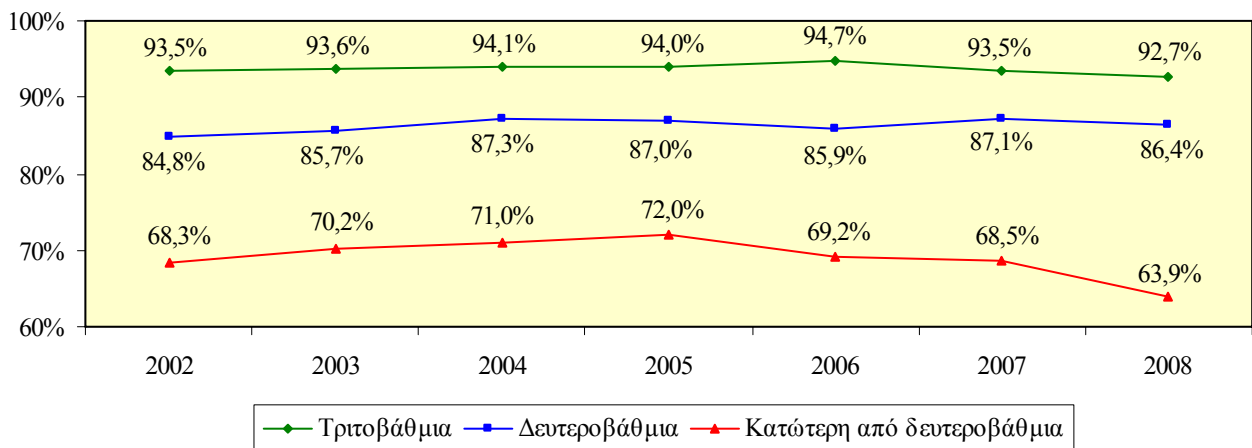
Αξιόλογο εμφανίζεται επίσης το ποσοστό συμμετοχής στην αγορά εργασίας του πληθυσμού 15-64 χρονών με δευτεροβάθμια εκπαίδευση. Το ποσοστό αυτό σημείωσε σημαντική άνοδο από 73,8% το 2002 στο 77,4% το 2008.

Το χαμηλότερο ποσοστό συμμετοχής στην αγορά εργασίας παρατηρείται στον πληθυσμό 15-64 χρονών με εκπαίδευση κατώτερη από δευτεροβάθμια. Επισημαίνεται ότι το ποσοστό αυτό μειώθηκε από 55,4% το 2002 στο 52,4% το 2008.

³ Το ποσοστό συμμετοχής στην αγορά εργασίας του πληθυσμού 15-64 χρονών κατά επίπεδο εκπαίδευσης υπολογίζεται με τη διαίρεση του αριθμού του οικονομικά ενεργού πληθυσμού (απασχολούμενοι + άνεργοι) 15-64 χρονών με συγκεκριμένο επίπεδο εκπαίδευσης με τον αριθμό του πληθυσμού 15-64 χρονών με το ίδιο επίπεδο εκπαίδευσης.

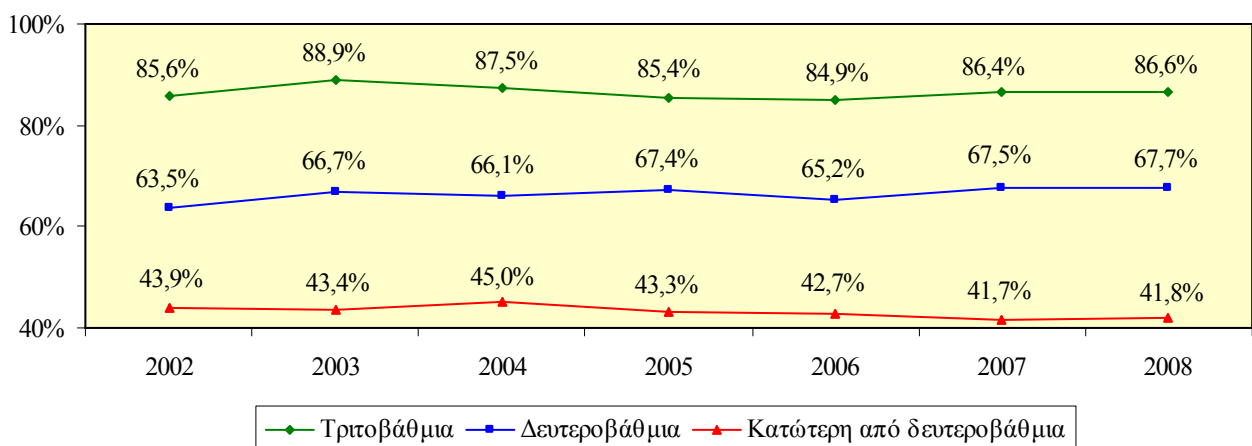
Το μεγαλύτερο ποσοστό συμμετοχής στην αγορά εργασίας παρατηρείται στους άνδρες 15-64 χρονών με τριτοβάθμια εκπαίδευση. Το ποσοστό αυτό παρουσιάζεται σε σταθερά πολύ ψηλά επίπεδα καθόλη τη διάρκεια της περιόδου. Σημαντικό είναι επίσης το ποσοστό συμμετοχής των ανδρών με δευτεροβάθμια εκπαίδευση.

ΣΧΕΔΙΑΓΡΑΜΜΑ 6
ΠΟΣΟΣΤΟ ΣΥΜΜΕΤΟΧΗΣ ΣΤΗΝ ΑΓΟΡΑ ΕΡΓΑΣΙΑΣ
ΑΝΔΡΙΚΟΥ ΠΛΗΘΥΣΜΟΥ 15-64 ΧΡΟΝΩΝ ΣΤΗΝ ΚΥΠΡΟ
ΚΑΤΑ ΕΠΙΠΕΔΟ ΕΚΠΑΙΔΕΥΣΗΣ ΤΗΝ ΠΕΡΙΟΔΟ 2002-2008



Το σημαντικότερο με αισθητή διαφορά ποσοστό συμμετοχής στην αγορά εργασίας συγκεντρώνεται στις γυναίκες 15-64 χρονών με τριτοβάθμια εκπαίδευση. Αξιόλογο παρουσιάζεται επίσης το ποσοστό συμμετοχής των γυναικών με δευτεροβάθμια εκπαίδευση το οποίο σημείωσε αξιόλογη άνοδο από 63,5% το 2002 στο 67,7% το 2008.

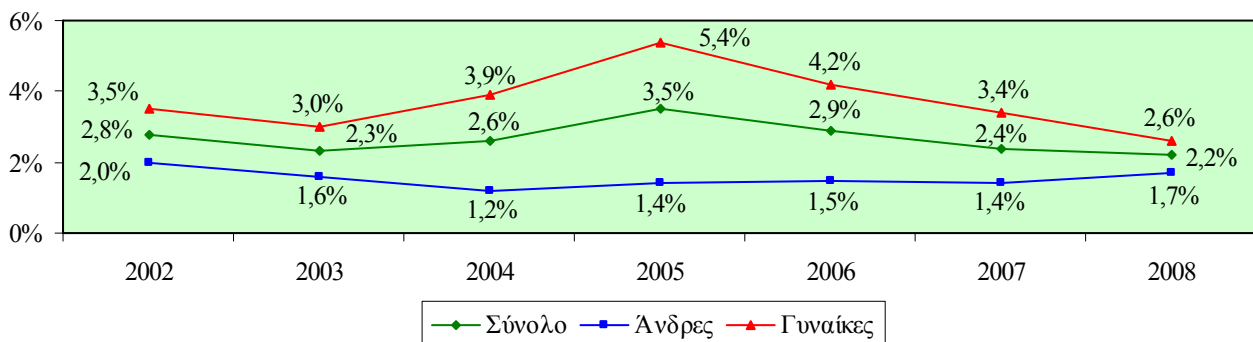
ΣΧΕΔΙΑΓΡΑΜΜΑ 7
ΠΟΣΟΣΤΟ ΣΥΜΜΕΤΟΧΗΣ ΣΤΗΝ ΑΓΟΡΑ ΕΡΓΑΣΙΑΣ
ΓΥΝΑΙΚΕΙΟΥ ΠΛΗΘΥΣΜΟΥ 15-64 ΧΡΟΝΩΝ ΣΤΗΝ ΚΥΠΡΟ
ΚΑΤΑ ΕΠΙΠΕΔΟ ΕΚΠΑΙΔΕΥΣΗΣ ΤΗΝ ΠΕΡΙΟΔΟ 2002-2008



ΓΕΝΙΚΑ ΠΟΣΟΣΤΑ ΑΔΡΑΝΩΝ 15-64 ΧΡΟΝΩΝ ΠΟΥ ΕΠΙΘΥΜΟΥΝ ΕΡΓΑΣΙΑ

Το γενικό ποσοστό των αδρανών 15-64 χρονών που επιθυμούν εργασία⁴ βρίσκεται σε έκδηλα χαμηλά επίπεδα. Επισημαίνεται ότι το ποσοστό των αδρανών γυναικών που επιθυμούν εργασία είναι σημαντικά μεγαλύτερο από το αντίστοιχο ποσοστό των αδρανών ανδρών.

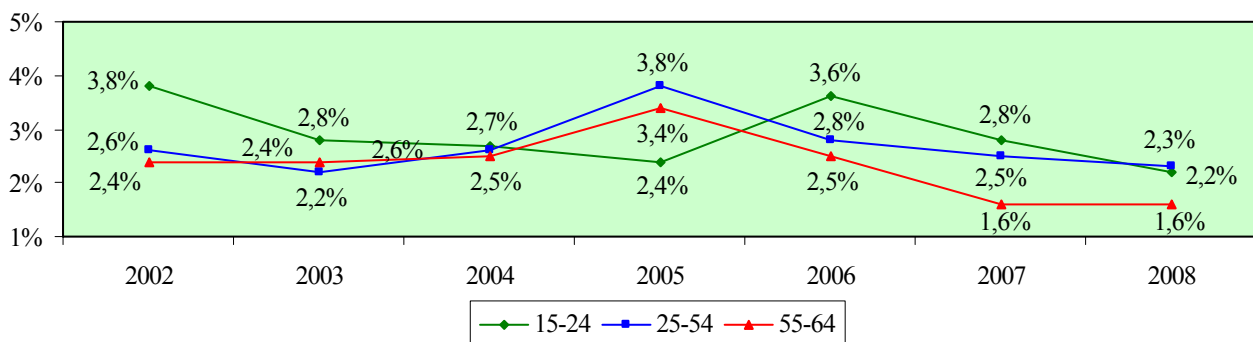
ΣΧΕΔΙΑΓΡΑΜΜΑ 8
ΓΕΝΙΚΟ ΠΟΣΟΣΤΟ ΑΔΡΑΝΩΝ 15-64 ΧΡΟΝΩΝ ΠΟΥ ΕΠΙΘΥΜΟΥΝ ΕΡΓΑΣΙΑ ΣΤΗΝ ΚΥΠΡΟ ΚΑΤΑ ΦΥΛΟ ΤΗΝ ΠΕΡΙΟΔΟ 2002-2008



ΠΟΣΟΣΤΑ ΑΔΡΑΝΩΝ 15-64 ΧΡΟΝΩΝ ΠΟΥ ΕΠΙΘΥΜΟΥΝ ΕΡΓΑΣΙΑ ΚΑΤΑ ΗΛΙΚΙΑ

Τα σημαντικότερα ποσοστά αδρανών 15-64 χρονών που επιθυμούν εργασία παρατηρούνται στους αδρανείς 15-24 χρονών και 25-54 χρονών⁵.

ΣΧΕΔΙΑΓΡΑΜΜΑ 9
ΠΟΣΟΣΤΟ ΑΔΡΑΝΩΝ 15-64 ΧΡΟΝΩΝ ΠΟΥ ΕΠΙΘΥΜΟΥΝ ΕΡΓΑΣΙΑ ΣΤΗΝ ΚΥΠΡΟ ΚΑΤΑ ΗΛΙΚΙΑ ΤΗΝ ΠΕΡΙΟΔΟ 2002-2008

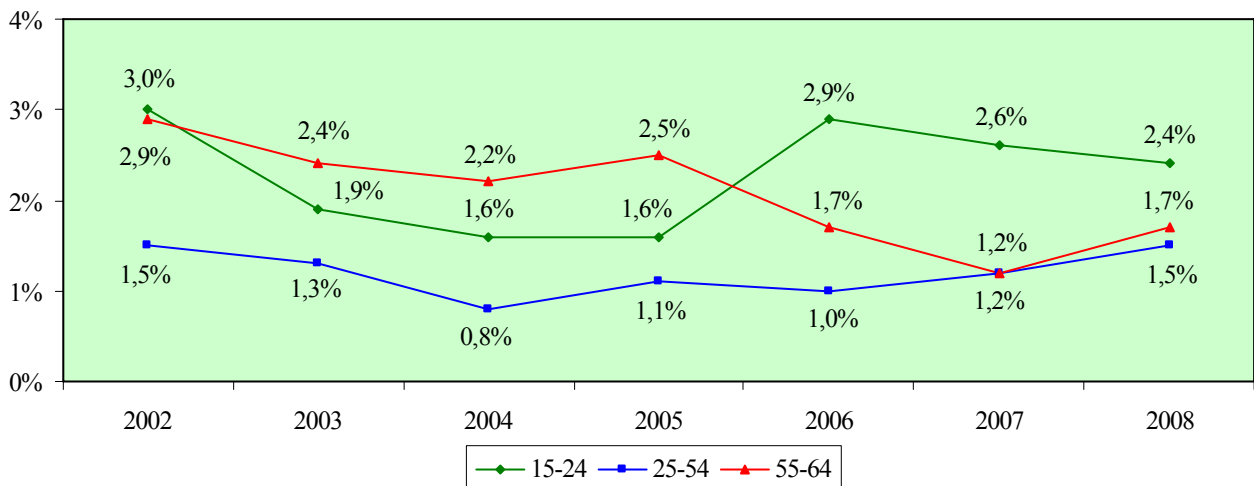


⁴ Το γενικό ποσοστό των αδρανών 15-64 χρονών που επιθυμούν εργασία υπολογίζεται με τη διαίρεση του αριθμού των αδρανών 15-64 χρονών που επιθυμούν εργασία με τον αριθμό του πληθυσμού 15-64 χρονών.

⁵ Το ποσοστό των αδρανών 15-64 χρονών που επιθυμούν εργασία κατά ηλικία υπολογίζεται με τη διαίρεση του αριθμού των αδρανών συγκεκριμένης ηλικιακής ομάδας που επιθυμούν εργασία με τον αριθμό του πληθυσμού της ίδιας ηλικιακής ομάδας

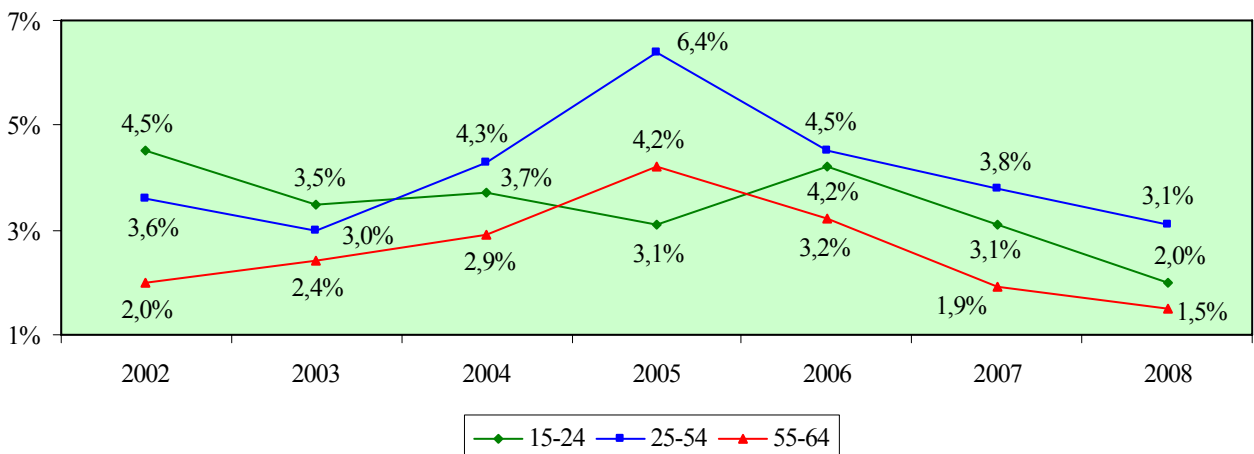
Τα **σημαντικότερα ποσοστά αδρανών ανδρών 15-64 χρονών που επιθυμούν εργασία** παρατηρούνται στους **αδρανείς άνδρες 15-24 χρονών και 55-64 χρονών**. Επισημαίνεται το πολύ χαμηλό ποσοστό επιθυμίας για εργασία που παρουσιάζουν οι αδρανείς άνδρες 25-54 χρονών.

ΣΧΕΔΙΑΓΡΑΜΜΑ 10
ΠΟΣΟΣΤΟ ΑΔΡΑΝΩΝ ΑΝΔΡΩΝ 15-64 ΧΡΟΝΩΝ ΠΟΥ ΕΠΙΘΥΜΟΥΝ
ΕΡΓΑΣΙΑ ΣΤΗΝ ΚΥΠΡΟ ΚΑΤΑ ΗΛΙΚΙΑ
ΤΗΝ ΠΕΡΙΟΔΟ 2002-2008



Το **σημαντικότερο ποσοστό των αδρανών γυναικών 15-64 χρονών που επιθυμούν εργασία**, με εξαίρεση το 2002 και το 2003, εμφανίζεται στις **αδρανείς γυναίκες 25-54 χρονών**. Το αμέσως χαμηλότερο ποσοστό εντοπίζεται κατά κανόνα στις αδρανείς γυναίκες 15-24 χρονών ενώ το ποσοστό στις αδρανείς γυναίκες 55-64 χρονών βρίσκεται σε χαμηλά επίπεδα.

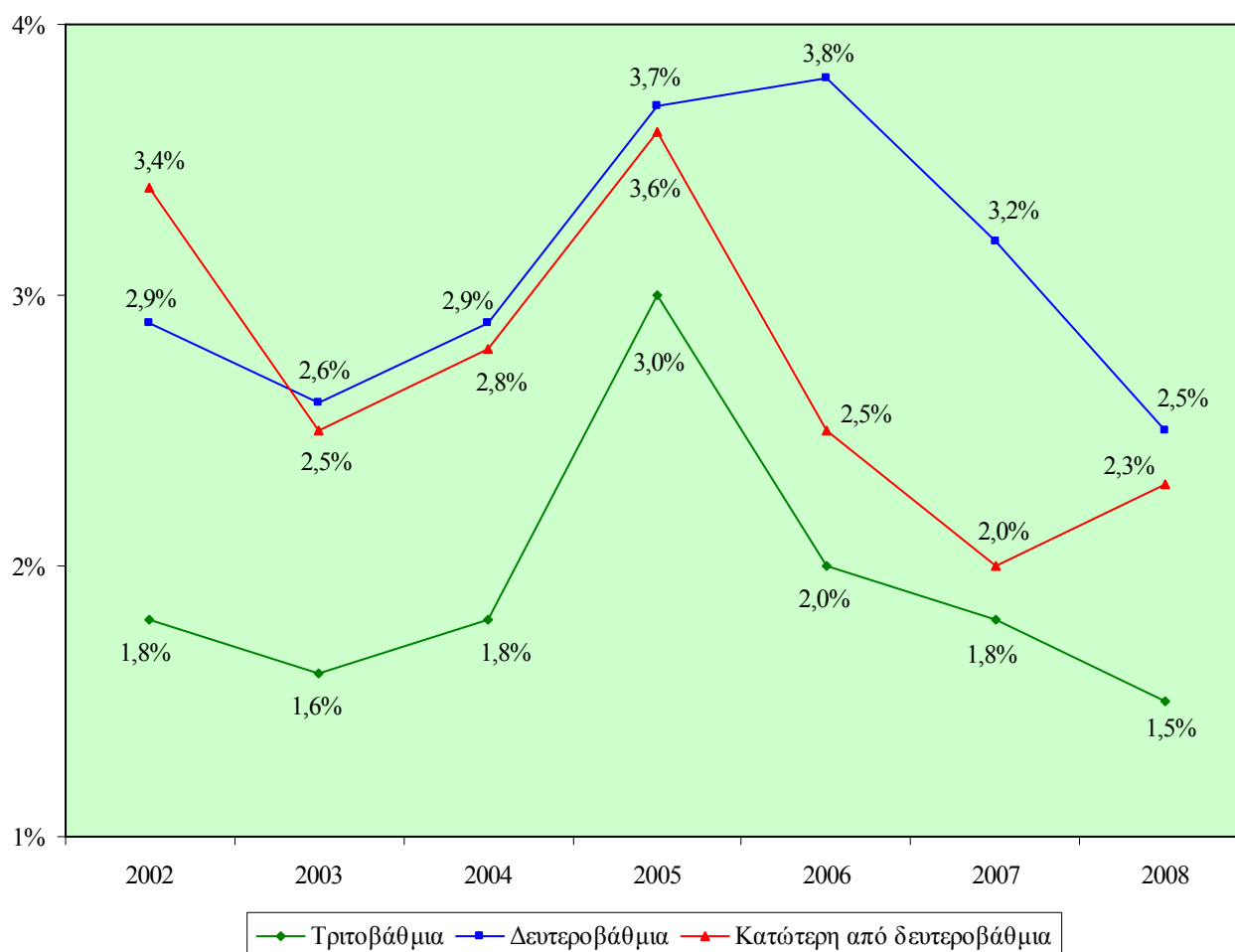
ΣΧΕΔΙΑΓΡΑΜΜΑ 11
ΠΟΣΟΣΤΟ ΑΔΡΑΝΩΝ ΓΥΝΑΙΚΩΝ 15-64 ΧΡΟΝΩΝ ΠΟΥ
ΕΠΙΘΥΜΟΥΝ ΕΡΓΑΣΙΑ ΣΤΗΝ ΚΥΠΡΟ ΚΑΤΑ ΗΛΙΚΙΑ
ΤΗΝ ΠΕΡΙΟΔΟ 2002-2008



ΠΟΣΟΣΤΑ ΑΔΡΑΝΩΝ 15-64 ΧΡΟΝΩΝ ΠΟΥ ΕΠΙΘΥΜΟΥΝ ΕΡΓΑΣΙΑ ΚΑΤΑ ΕΠΙΠΕΔΟ ΕΚΠΑΙΔΕΥΣΗΣ

Τα ψηλότερα ποσοστά των αδρανών 15-64 χρονών που επιθυμούν εργασία κατά την περίοδο 2002-2008 παρουσιάζονται στους αδρανείς με δευτεροβάθμια εκπαίδευση και στους αδρανείς με εκπαίδευση κατώτερη από δευτεροβάθμια⁶ τα οποία όμως σημείωσαν μείωση ανάμεσα στο 2002 και το 2008.

ΣΧΕΔΙΑΓΡΑΜΜΑ 12
ΠΟΣΟΣΤΟ ΑΔΡΑΝΩΝ 15-64 ΧΡΟΝΩΝ ΠΟΥ ΕΠΙΘΥΜΟΥΝ
ΕΡΓΑΣΙΑ ΣΤΗΝ ΚΥΠΡΟ ΚΑΤΑ ΕΠΙΠΕΔΟ ΕΚΠΑΙΔΕΥΣΗΣ
ΤΗΝ ΠΕΡΙΟΔΟ 2002-2008

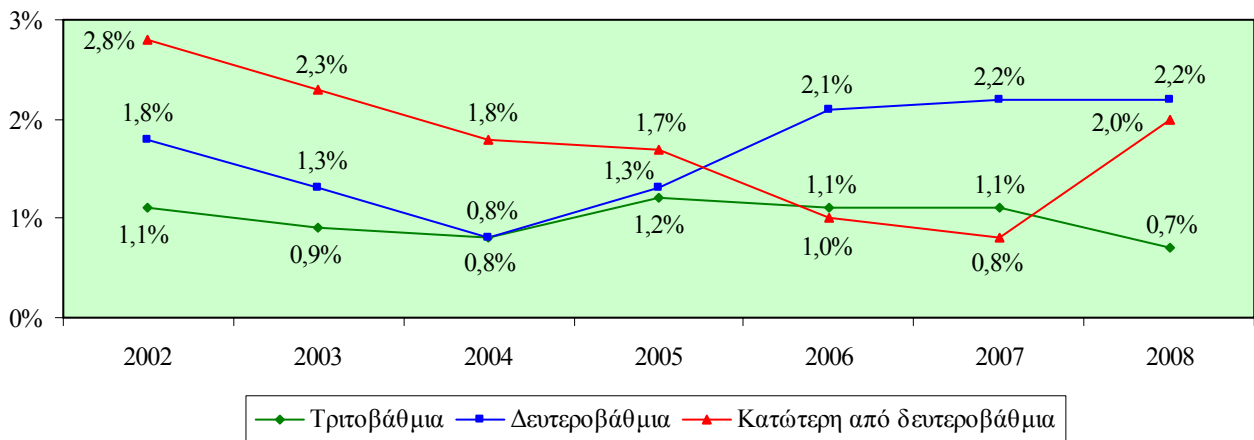


Σε πολύ χαμηλά επίπεδα βρίσκεται το ποσοστό των αδρανών με τριτοβάθμια εκπαίδευση που επιθυμούν εργασία. Το ποσοστό αυτό παρόλο που σημείωσε αξιόλογη αύξηση από το 2002 (1,8%) μέχρι το 2005 (3,0%) είχε στη συνέχεια σημαντική μείωση πέφτοντας στο 1,5% το 2008.

⁶ Το ποσοστό των αδρανών 15-64 χρονών που επιθυμούν εργασία κατά επίπεδο εκπαίδευσης υπολογίζεται με τη διαίρεση του αριθμού των αδρανών 15-64 χρονών με συγκεκριμένο επίπεδο εκπαίδευσης που επιθυμούν εργασία με τον αριθμό του πληθυσμού 15-64 χρονών με το ίδιο επίπεδο εκπαίδευσης.

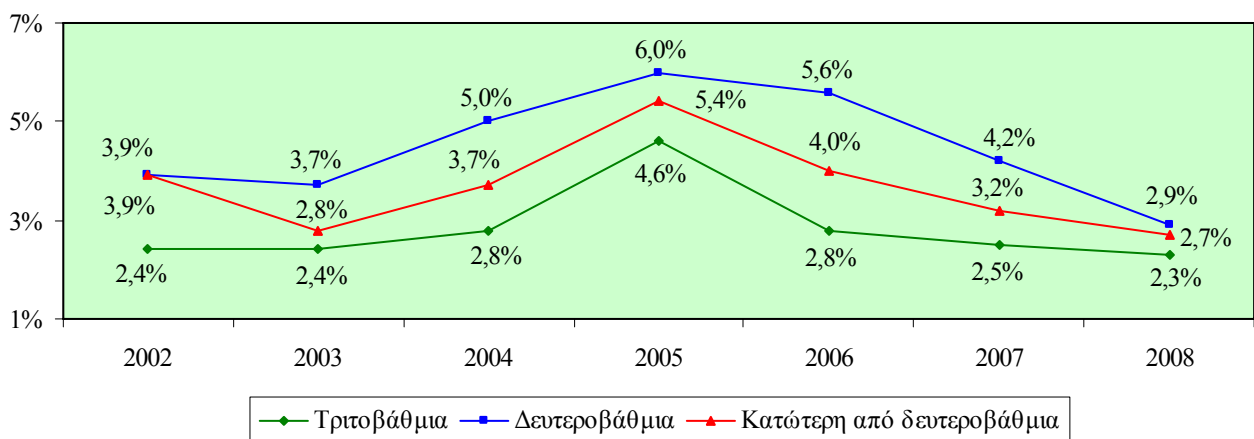
Τα ψηλότερα ποσοστά των αδρανών ανδρών 15-64 χρονών που επιθυμούν εργασία εμφανίζονται στους αδρανείς άνδρες με δευτεροβάθμια εκπαίδευση και στους αδρανείς άνδρες με εκπαίδευση κατώτερη από δευτεροβάθμια ενώ το ποσοστό επιθυμίας των αδρανών ανδρών με τριτοβάθμια εκπαίδευση παρέμεινε σταθερά σε χαμηλά επίπεδα καθόλη τη διάρκεια της περιόδου.

ΣΧΕΔΙΑΓΡΑΜΜΑ 13
ΠΟΣΟΣΤΟ ΑΔΡΑΝΩΝ ΑΝΔΡΩΝ 15-64 ΧΡΟΝΩΝ
ΠΟΥ ΕΠΙΘΥΜΟΥΝ ΕΡΓΑΣΙΑ ΣΤΗΝ ΚΥΠΡΟ ΚΑΤΑ
ΕΠΙΠΕΔΟ ΕΚΠΑΙΔΕΥΣΗΣ ΤΗΝ ΠΕΡΙΟΔΟ 2002-2008



Το σημαντικότερο ποσοστό των αδρανών γυναικών 15-64 χρονών που επιθυμούν εργασία βρίσκεται στις αδρανείς γυναίκες με δευτεροβάθμια εκπαίδευση. Το ποσοστό αυτό από το 2002 (3,9%) μέχρι το 2005 (6,0%), σημείωσε σημαντική αύξηση ενώ στη συνέχεια παρουσίασε μείωση και κατήλθε στο 2,9% το 2008.

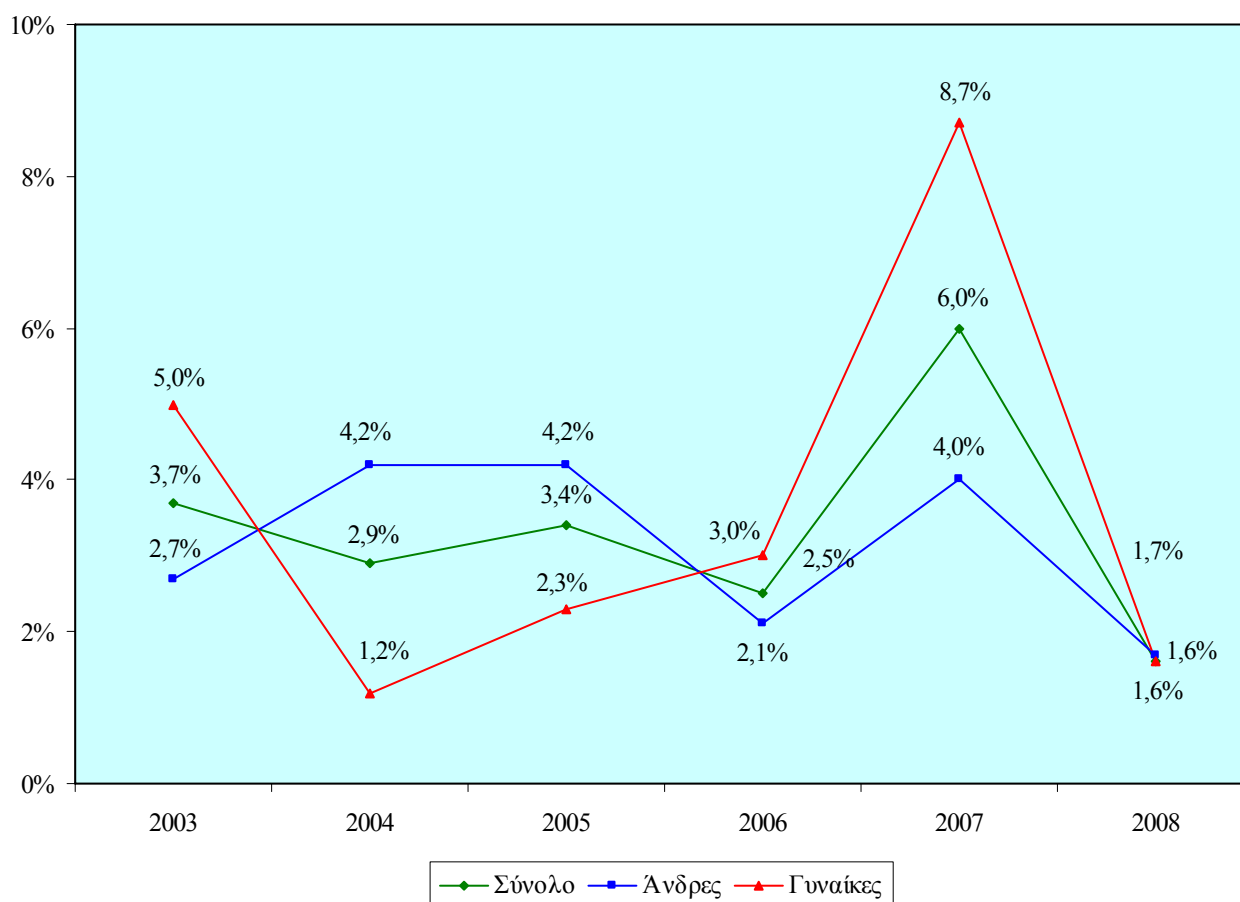
ΣΧΕΔΙΑΓΡΑΜΜΑ 14
ΠΟΣΟΣΤΟ ΑΔΡΑΝΩΝ ΓΥΝΑΙΚΩΝ 15-64 ΧΡΟΝΩΝ
ΠΟΥ ΕΠΙΘΥΜΟΥΝ ΕΡΓΑΣΙΑ ΣΤΗΝ ΚΥΠΡΟ ΚΑΤΑ
ΕΠΙΠΕΔΟ ΕΚΠΑΙΔΕΥΣΗΣ ΤΗΝ ΠΕΡΙΟΔΟ 2002-2008



ΡΥΘΜΟΙ ΜΕΤΑΒΟΛΗΣ ΑΠΑΣΧΟΛΟΥΜΕΝΟΥ ΠΛΗΘΥΣΜΟΥ 15+ ΧΡΟΝΩΝ

Ο γενικός ρυθμός αύξησης του απασχολούμενου πληθυσμού 15+ χρονών⁷ κυμαίνεται σε αξιόλογα επίπεδα. Επισημαίνεται ότι ο ρυθμός αυτός παρουσίασε αυξομειώσεις κατά τη διάρκεια της περιόδου 2003-2008 με την καλύτερη επίδοση να σημειώνεται το 2007 (6,0%) και τη χειρότερη επίδοση το 2008 (1,6%).

ΣΧΕΔΙΑΓΡΑΜΜΑ 15
ΓΕΝΙΚΟΣ ΡΥΘΜΟΣ ΜΕΤΑΒΟΛΗΣ ΑΠΑΣΧΟΛΟΥΜΕΝΟΥ
ΠΛΗΘΥΣΜΟΥ 15+ ΧΡΟΝΩΝ ΣΤΗΝ ΚΥΠΡΟ ΚΑΤΑ ΦΥΛΟ
ΤΗΝ ΠΕΡΙΟΔΟ 2003-2008

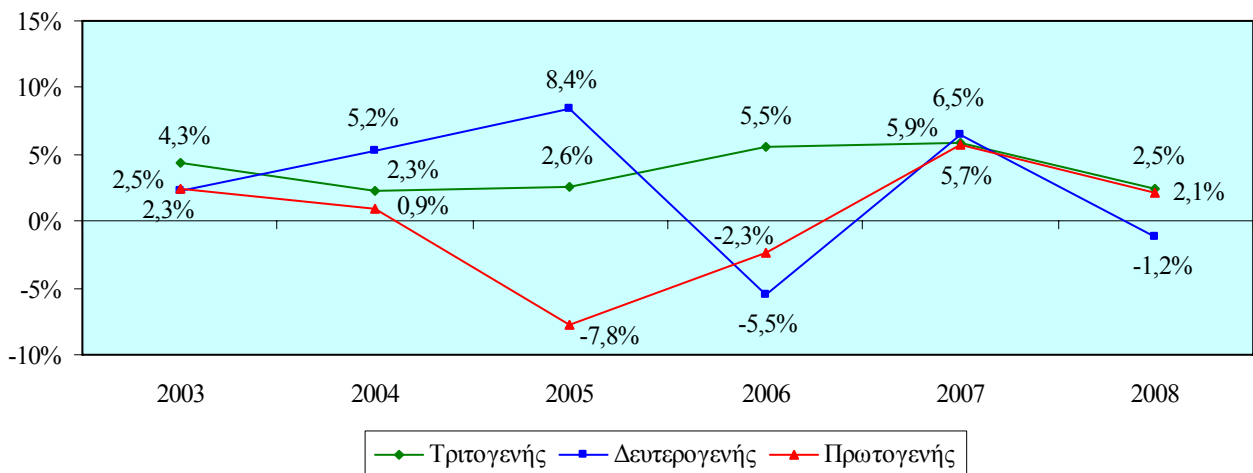


Ο γενικός ρυθμός αύξησης των απασχολούμενων γυναικών 15+ χρονών, με εξαίρεση το 2004 και το 2005, βρίσκεται σε ψηλότερα επίπεδα από τον αντίστοιχο ρυθμό των απασχολούμενων ανδρών. Επισημαίνονται οι ψηλοί ρυθμοί αύξησης που παρατηρήθηκαν στις απασχολούμενες γυναίκες το 2003 (5,0%) και το 2007 (8,7%) ενώ στους απασχολούμενους άνδρες ψηλοί ρυθμοί αύξησης εμφανίστηκαν το 2004 (4,2%) και το 2005 (4,2%).

⁷ Ο γενικός ρυθμός μεταβολής του απασχολούμενου πληθυσμού 15+ χρονών υπολογίζεται με τη διαίρεση της ετήσιας μεταβολής του αριθμού των απασχολούμενων 15+ χρονών με τον αριθμό των απασχολούμενων 15+ χρονών του προηγούμενου χρόνου.

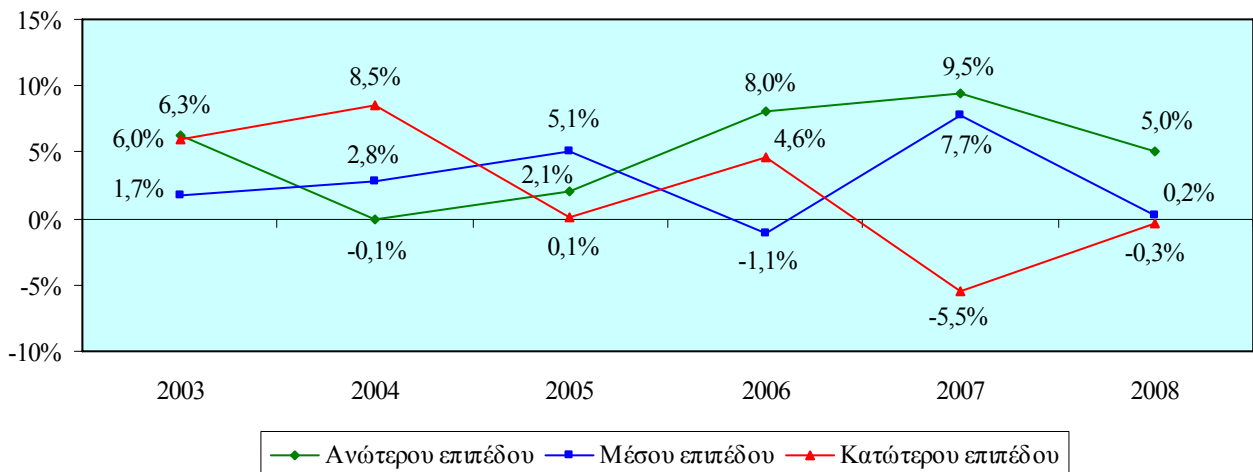
Ο ρυθμός μεταβολής των απασχολούμενων 15+ χρονών στον τριτογενή τομέα εμφανίστηκε θετικός καθόλη τη διάρκεια της περιόδου. Τόσο στο δευτερογενή όσο και στον πρωτογενή τομέα ο ρυθμός παρουσίασε μεγάλες διακυμάνσεις κατά τη διάρκεια της περιόδου.

ΣΧΕΔΙΑΓΡΑΜΜΑ 16
ΡΥΘΜΟΣ ΜΕΤΑΒΟΛΗΣ ΑΠΑΣΧΟΛΟΥΜΕΝΟΥ ΠΛΗΘΥΣΜΟΥ
15+ ΧΡΟΝΩΝ ΣΤΗΝ ΚΥΠΡΟ ΚΑΤΑ ΕΥΡΥ ΤΟΜΕΑ ΟΙΚΟΝΟΜΙΚΗΣ
ΔΡΑΣΤΗΡΙΟΤΗΤΑΣ ΤΗΝ ΠΕΡΙΟΔΟ 2003-2008



Οι ρυθμοί μεταβολής των απασχολούμενων 15+ χρονών στα επαγγέλματα ανώτερου επιπέδου και στα επαγγέλματα μέσου επιπέδου εμφανίζονται κατά κανόνα θετικοί καθόλη τη διάρκεια της περιόδου ενώ ο ρυθμός μεταβολής στα επαγγέλματα κατώτερου επιπέδου εμφανίζει μεγάλες διακυμάνσεις.

ΣΧΕΔΙΑΓΡΑΜΜΑ 17
ΡΥΘΜΟΣ ΜΕΤΑΒΟΛΗΣ ΑΠΑΣΧΟΛΟΥΜΕΝΟΥ ΠΛΗΘΥΣΜΟΥ
15+ ΧΡΟΝΩΝ ΣΤΗΝ ΚΥΠΡΟ ΚΑΤΑ ΕΥΡΕΙΑ ΕΠΑΓΓΕΛΜΑΤΙΚΗ
ΚΑΤΗΓΟΡΙΑ ΤΗΝ ΠΕΡΙΟΔΟ 2003-2008



ΜΕΣΗ ΕΤΗΣΙΑ ΑΡΙΘΜΗΤΙΚΗ ΜΕΤΑΒΟΛΗ ΑΠΑΣΧΟΛΟΥΜΕΝΟΥ ΠΛΗΘΥΣΜΟΥ 15+ ΧΡΟΝΩΝ ΚΑΤΑ ΤΟΜΕΑ ΟΙΚΟΝΟΜΙΚΗΣ ΔΡΑΣΤΗΡΙΟΤΗΤΑΣ

Ο τομέας της Ακίνητης περιουσίας και επιχειρηματικών δραστηριοτήτων εμφανίζει τη μεγαλύτερη αριθμητική αύξηση των απασχολουμένων 15+ χρονών (2.448 άτομα το χρόνο) μέσα στην περίοδο 2002-2008. Σημαντικές αυξήσεις παρουσιάζουν επίσης οι Κατασκευές, το Εμπόριο και επιδιορθώσεις, η Εκπαίδευση, τα Ιδιωτικά νοικοκυριά και η Δημόσια Διοίκηση και άμυνα.

ΣΧΕΔΙΑΓΡΑΜΜΑ 18
ΜΕΣΗ ΕΤΗΣΙΑ ΑΡΙΘΜΗΤΙΚΗ ΜΕΤΑΒΟΛΗ
ΑΠΑΣΧΟΛΟΥΜΕΝΟΥ ΠΛΗΘΥΣΜΟΥ 15+ ΧΡΟΝΩΝ ΚΑΤΑ
ΤΟΜΕΑ ΟΙΚΟΝΟΜΙΚΗΣ ΔΡΑΣΤΗΡΙΟΤΗΤΑΣ ΣΤΗΝ ΚΥΠΡΟ
ΤΗΝ ΠΕΡΙΟΔΟ 2002-2008

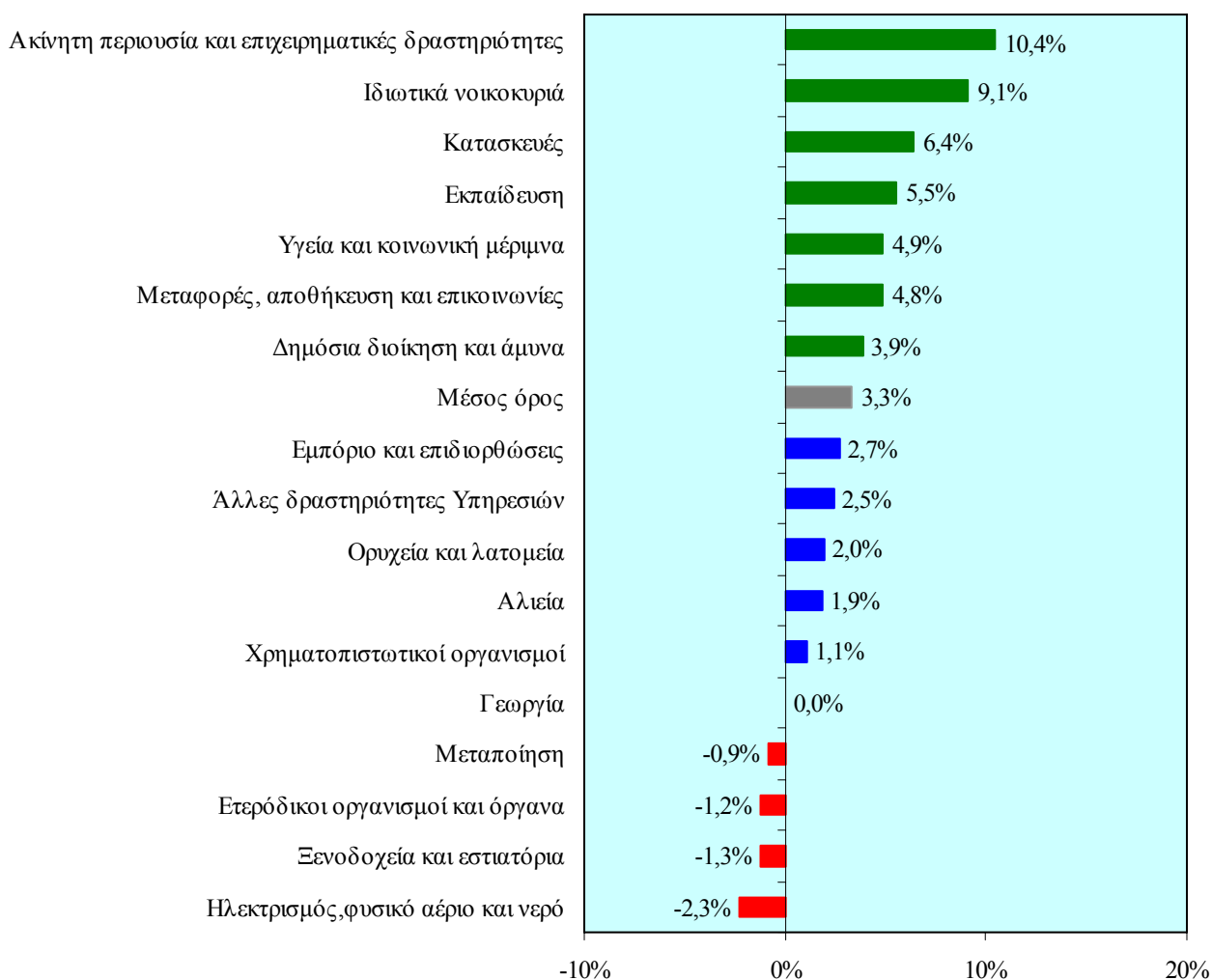


Επισημαίνεται ότι η συνολική μέση ετήσια αριθμητική μεταβολή των απασχολουμένων 15+ χρονών ανήλθε στις 11.452 άτομα.

ΜΕΣΟΣ ΕΤΗΣΙΟΣ ΡΥΘΜΟΣ ΜΕΤΑΒΟΛΗΣ ΑΠΑΣΧΟΛΟΥΜΕΝΟΥ ΠΛΗΘΥΣΜΟΥ 15+ ΧΡΟΝΩΝ ΚΑΤΑ ΤΟΜΕΑ ΟΙΚΟΝΟΜΙΚΗΣ ΔΡΑΣΤΗΡΙΟΤΗΤΑΣ

Στον τομέα της Ακίνητης περιουσίας και επιχειρηματικών δραστηριοτήτων παρουσιάζεται ο μεγαλύτερος ρυθμός αύξησης των απασχολουμένων 15+ χρονών (10,4% το χρόνο) μέσα στην περίοδο 2002-2008. Σημαντικός είναι επίσης ο ρυθμός αύξησης στα Ιδιωτικά νοικοκυριά, στις Κατασκευές, στην Εκπαίδευση, στην Υγεία και κοινωνική μέριμνα, στις Μεταφορές, αποθήκευση και επικοινωνίες καθώς και στη Δημόσια διοίκηση και άμυνα.

ΣΧΕΔΙΑΓΡΑΜΜΑ 19
ΜΕΣΟΣ ΕΤΗΣΙΟΣ ΡΥΘΜΟΣ ΜΕΤΑΒΟΛΗΣ
ΑΠΑΣΧΟΛΟΥΜΕΝΟΥ ΠΛΗΘΥΣΜΟΥ 15+ ΧΡΟΝΩΝ ΚΑΤΑ
ΤΟΜΕΑ ΟΙΚΟΝΟΜΙΚΗΣ ΔΡΑΣΤΗΡΙΟΤΗΤΑΣ ΣΤΗΝ ΚΥΠΡΟ
ΤΗΝ ΠΕΡΙΟΔΟ 2002-2008

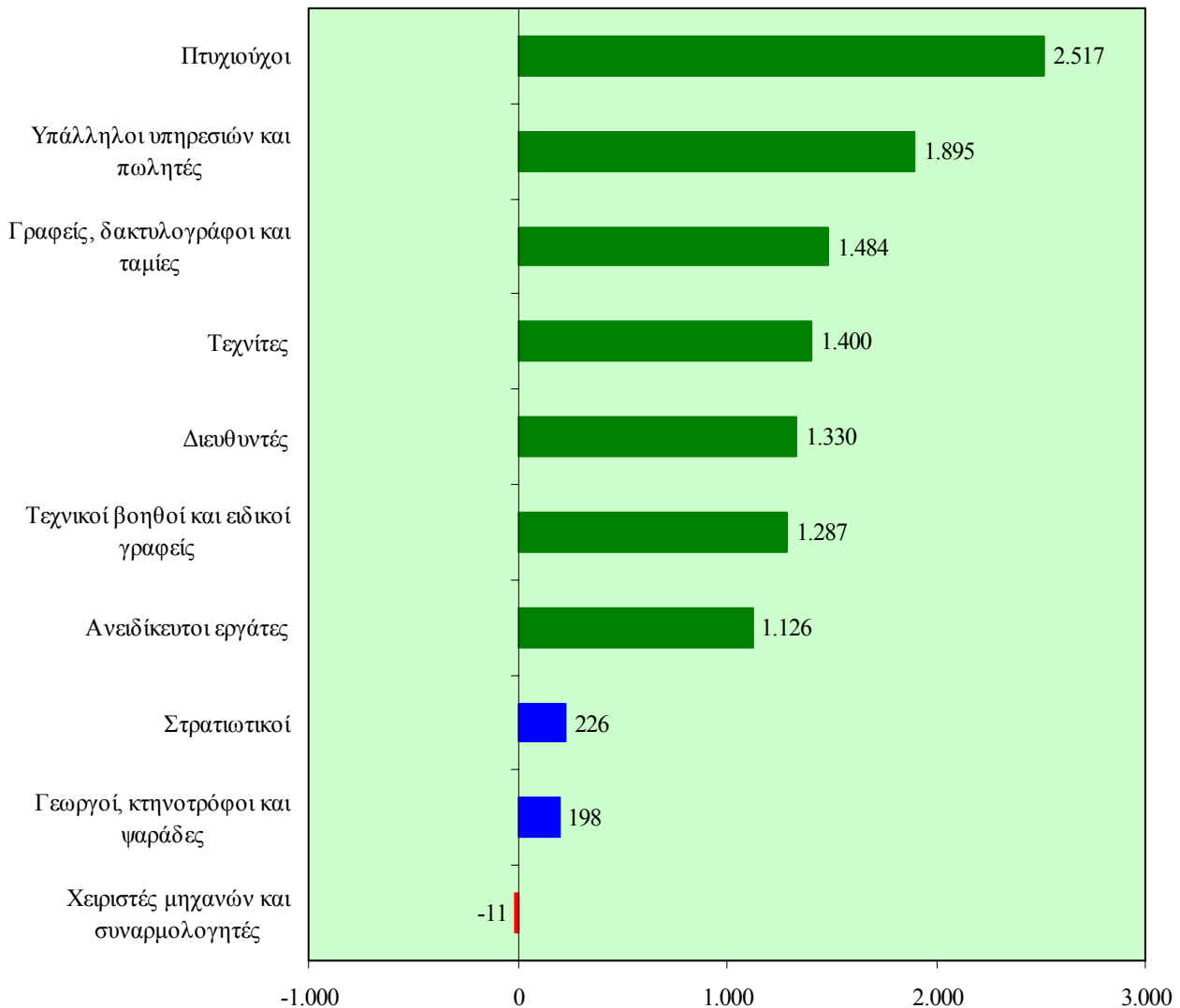


Επισημαίνεται ότι ο μέσος όρος του ετήσιου ρυθμού μεταβολής των απασχολουμένων 15+ χρονών ανήλθε στο 3,3%.

ΜΕΣΗ ΕΤΗΣΙΑ ΑΡΙΘΜΗΤΙΚΗ ΜΕΤΑΒΟΛΗ ΑΠΑΣΧΟΛΟΥΜΕΝΟΥ ΠΛΗΘΥΣΜΟΥ 15+ ΧΡΟΝΩΝ ΚΑΤΑ ΕΠΑΓΓΕΛΜΑΤΙΚΗ ΚΑΤΗΓΟΡΙΑ

Στην επαγγελματική κατηγορία των Πτυχιούχων εντοπίζεται η μεγαλύτερη με αισθητή διαφορά αριθμητική αύξηση των απασχολούμενων 15+ χρονών (2.517 άτομα το χρόνο) μέσα στην περίοδο 2002-2008. Σημαντικές αυξήσεις εμφανίζονται επίσης στους Υπάλληλους υπηρεσιών και πωλητές, στους Γραφείς, δακτυλογράφους και ταμίες, στους Τεχνίτες καθώς και στους Διευθυντές.

ΣΧΕΔΙΑΓΡΑΜΜΑ 20
ΜΕΣΗ ΕΤΗΣΙΑ ΑΡΙΘΜΗΤΙΚΗ ΜΕΤΑΒΟΛΗ
ΑΠΑΣΧΟΛΟΥΜΕΝΟΥ ΠΛΗΘΥΣΜΟΥ 15+ ΧΡΟΝΩΝ ΚΑΤΑ
ΕΠΑΓΓΕΛΜΑΤΙΚΗ ΚΑΤΗΓΟΡΙΑ ΣΤΗΝ ΚΥΠΡΟ
ΤΗΝ ΠΕΡΙΟΔΟ 2002-2008

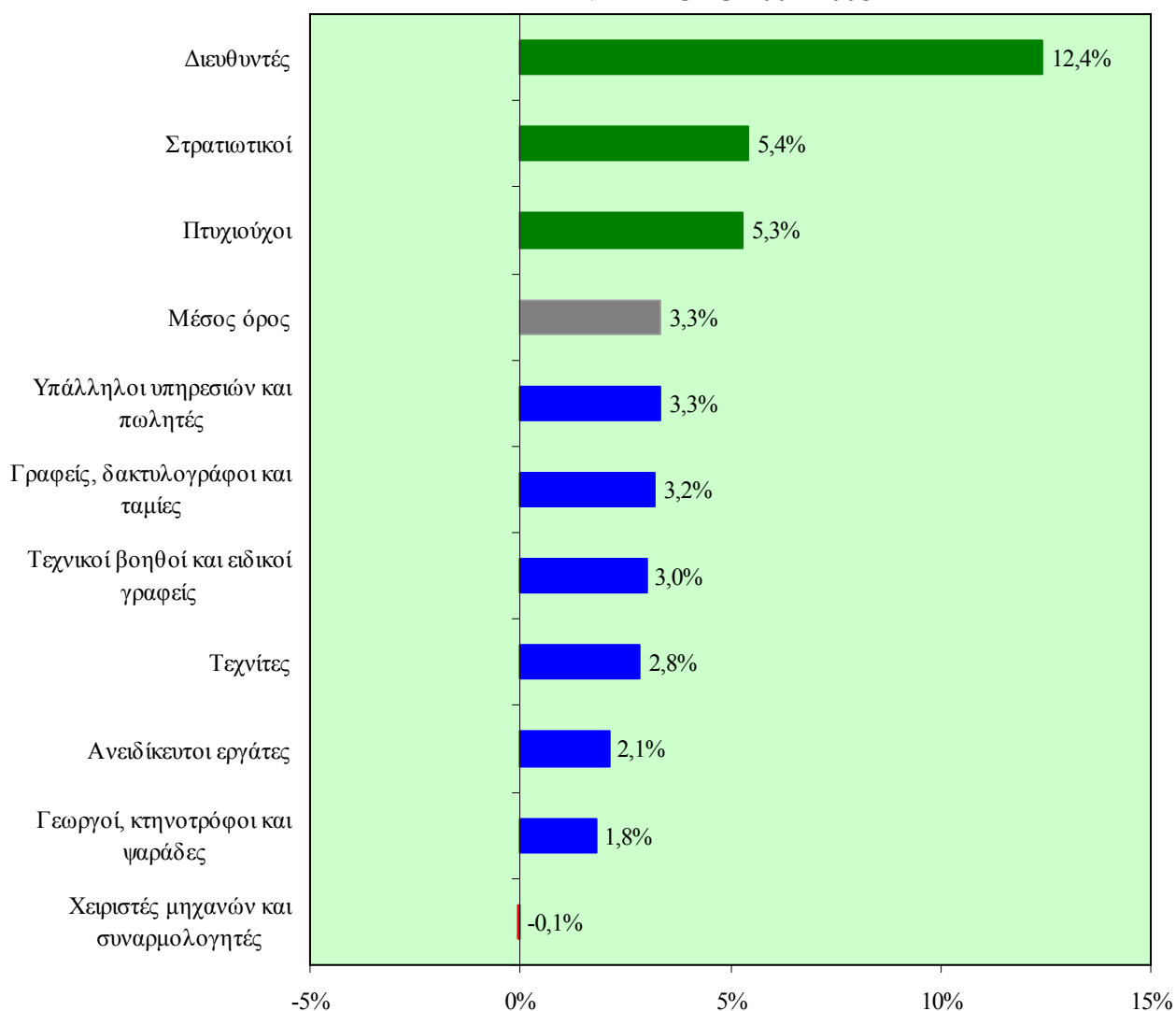


Επισημαίνεται ότι η συνολική μέση ετήσια αριθμητική μεταβολή των απασχολούμενων 15+ χρονών ανήλθε στις 11.452 άτομα.

ΜΕΣΟΣ ΕΤΗΣΙΟΣ ΡΥΘΜΟΣ ΜΕΤΑΒΟΛΗΣ ΑΠΑΣΧΟΛΟΥΜΕΝΟΥ ΠΛΗΘΥΣΜΟΥ 15+ ΧΡΟΝΩΝ ΚΑΤΑ ΕΠΑΓΓΕΛΜΑΤΙΚΗ ΚΑΤΗΓΟΡΙΑ

Στην επαγγελματική κατηγορία των Διευθυντών εμφανίζεται ο μεγαλύτερος με σημαντική διαφορά ρυθμός αύξησης των απασχολουμένων 15+ χρονών (12,4% το χρόνο) μέσα στην περίοδο 2002-2008. Σημαντικός είναι επίσης ο ρυθμός αύξησης που παρατηρείται στους Στρατιωτικούς και στους Πτυχιούχους.

ΣΧΕΔΙΑΓΡΑΜΜΑ 21
ΜΕΣΟΣ ΕΤΗΣΙΟΣ ΡΥΘΜΟΣ ΜΕΤΑΒΟΛΗΣ
ΑΠΑΣΧΟΛΟΥΜΕΝΟΥ ΠΛΗΘΥΣΜΟΥ 15+ ΧΡΟΝΩΝ ΚΑΤΑ
ΕΠΑΓΓΕΛΜΑΤΙΚΗ ΚΑΤΗΓΟΡΙΑ ΣΤΗΝ ΚΥΠΡΟ
ΤΗΝ ΠΕΡΙΟΔΟ 2002-2008



Επισημαίνεται ότι ο μέσος όρος του ετήσιου ρυθμού μεταβολής των απασχολουμένων 15+ χρονών ανήλθε στο 3,3%.

ΜΕΛΕΤΕΣ ΔΙΑΧΡΟΝΙΚΩΝ ΤΑΣΕΩΝ ΔΕΙΚΤΩΝ ΑΝΘΡΩΠΙΝΟΥ ΔΥΝΑΜΙΚΟΥ ΣΤΗΝ ΚΥΠΡΟ 2002-2008

Οι διαχρονικές τάσεις των δεικτών ανθρώπινου δυναμικού στην Κύπρο κατά την περίοδο 2002-2008 παρουσιάζονται αναλυτικά σε πέντε ξεχωριστές αλλά αλληλοσυμπληρούμενες μελέτες.

